

CERCETĂRI ARHEOLOGICE LA GILĂU

DE

M. RUSU

CERCETĂRILE colectivului arheologic, care avea ca obiectiv de studiu «Așezările slave în regiunile Mureș și Cluj», s-au oprit și asupra localității Gilău, pentru a verifica întrucât acel «castrum iuxta fluvium Zomus positum»¹ al lui Gelu, amintit de cronicarul anonim, ar putea fi localizat aici. Recunoașterile făcute în hotarul acestei comune ne-au îndreptat atenția asupra așezării antice din parcul școalei silvice (castelul principelui Rákoczy din secolul al XVII-lea). Scopul sondajului era de a stabili caracterul și epoca din care datează urmele de fortificație din parcul și din jurul castelului.

Prima secțiune (A) a dovedit că există aici un castru roman, dar în aceeași secțiune, în aggerul (val de pământ) roman, s-a observat conturul unei gropi în care s-a găsit material ceramic post-roman. Această categorie de ceramică a fost găsită și răzleață, mai ales în porțiunea din interiorul castrului. Gropile adâncite în agger și ceramica respectivă ne-au făcut să continuăm săpăturile îndreptându-ne mai mult atenția asupra acestui material, fără a avea posibilitatea și intenția de a cerceta castrul roman. Cu tot caracterul de sondaj al săpăturii, din cele trei secțiuni (A, B, C), materialul ieșit la iveală aduce unele indicii prețioase, în special prin diploma militară romană, aflată în turnul vestic al porții sudice, care completează izvoarele istorice ale Daciei antice, cu un document prețios și rar.

ISTORICUL CERCETĂRILOR

Importanta așezare militară și civilă romană, de aici, este cunoscută încă din secolul trecut prin descoperiri izolate de inscripții, monede, obiecte etc.²

Identificarea castrului roman a făcut-o însă abia Jakó Zsigmond³, care precizează că este așezat în parcul castelului istoric al principelui Rákoczy (actuala școală silvică). Asupra materialului provenit anterior din castrul propriu-zis, ne lipsesc alte informații.

În anul 1949, cu ocazia unei excursii științifice făcută aici, s-a executat un sondaj de verificare aproximativ în centrul castrului și s-au măsurat dimensiunile lui, după conturul actual al valurilor (180/130 m).

Săpăturile din vara anului 1951 au avut mai mult un caracter de sondaj de verificare și au durat de la 29.VI—14.VII 1951.

¹ Anonymus, *Gesta Hungarorum*, cap. XXVII, cf. Popa Lisseanu, *Isv. ist. Rom.*, vol I, p. 45 și 96.

² Dăm principala bibliografie unde se amintesc diferitele descoperiri de la Gilău: K. Torma, *A. Magy. Tudom. Akad. Évk.*, XI, II, 1864 p. 7; C. Gooss, «*A.V.S.L.*» XIII, 1876/277; P. Király, *Apulum*, 1892, p. 207; A. Schober, «*Dolg.*», II, 1911, 278 (il.); W. Kubitschek, «*Jahrbuch f. Altertumskunde*», III, 90, 123—5 și «*Mitt. Num. Gesell.*», Wien, VIII, 1910, 129—30; G. Florescu, «*E.D.R.*», IV, 1930, 86, 88, 128; V. Cristescu, *Ist. Mil.* p. 41, 181—2; W. Wagner, *Dislokation*, 68—9; J. Szilágyi, «*Közl.*», I, 1941, 119; idem, *Téglabílyegek*, 10; M. Roska, *Erd. Muz. Évk.*, 1943, p. 40.

³ Jakó Z., *A gyalui vártartomány urbíriumai*, Kolozsvár, 1944, p. VIII.

AȘEZAREA

Castrul de la Gilău este așezat lângă drumul Napoca (Cluj) — castrul de la Bologa, pe o terasă, care domină cursul Someșului mic. El se întinde pe o suprafață de 2,34 ha în parcul actualei Școli silvice. Conturul castrului se poate vedea destul de clar pe 3 laturi. Latura estică și colțul nord-estic nu se mai observă bine pe teren, deoarece în parte, au fost distruse de șanțul medieval al castelului. La sud de castru, pe o prelungire a terasei (în pepiniera actuală a Școlii silvice) se observă intense urme de locuire. Aici, probabil, a fost așezarea civilă (canabele)¹. Mai la sud-vest, se observă unele ridicături și urme probabile de ziduri, care ar putea indica locul băii. Tot pe aici, se pare că urca drumul roman pe terasa castrului. Așezarea castrului pe o asemenea terasă este obișnuită la romani, care intenționat caută astfel de locuri pentru a-și putea desfășura în voie trupele în caz de eventual atac. Din punct de vedere strategic, locul este bine ales, căci de aici se poate controla nu numai drumul care merge de-a lungul văii Căpușului și a Someșului mic, ci și accesul dinspre văile Someșului cald și Someșul rece. Importanța castrului de la Gilău crește și mai mult prin faptul că este cel mai apropiat post militar mai puternic de Napoca, unde probabil n-a existat castru.² Astfel, trupele de la Gilău, pe lângă supravegherea drumului și a văilor amintite, mai aveau rolul de a ține în friu populația locală dacică, care, după urmele materiale existente, a fost destul de numeroasă în această regiune. De altfel, chiar construirea castrului în interiorul provinciei e legată de aceasta, mai ales că dacii au încercat în mai multe rînduri să scuture jugul sclavagist roman.

SĂPĂTURILE

S-au tras în total 3 secțiuni: A, B, C, completate unde era nevoie de șanțuri suplimentare perpendiculare. Vom trata pe scurt rezultatele și materialul aflat în aceste secțiuni.

Secțiunea A, lungă de 34 m, a fost trasă pe latura de sud aproximativ la jumătatea distanței dintre colțul de sud-vest și poarta sudică (vezi fig. 1, planul general al sondajelor).

De la 0—17,5 m, secțiunea se întinde în interiorul castrului. Între 17,5 și 18,8 m se află zidul castrului, iar de aici și pînă la 27,5 s-a adîncit secțiunea pînă la pămîntul virgin pentru a se observa conturul șanțurilor antice. Adîncimea medie în interior este de 2 m, iar în exterior de 3,5 m. Nu vom insista asupra ei, deoarece profilul și interpretarea lui s-au publicat în raportul preliminar al șantierului: « Așezările slave în regiunile Mureș și Cluj »³. Conturîndu-se în secțiune zidul lateral al unui turn intermediar al incintei, am continuat aici lucrările pentru dezvelirea lui integrală. S-au stabilit următoarele dimensiuni ale turnului: laturile vestică și estică au în exterior cîte 5,45 m, laturile sudică și nordică au în exterior cîte 4,40 m. Grosimea zidului este de 1 m pe cele trei laturi, iar latura de sud fiind curtea castrului propriu-zis, este lată de 1,30 m. Suprafața interioară a turnului era deci de 14,52 m (vezi fig. 2). Temelia celor trei ziduri ale turnului era adîncită în aggerul castrului de pămînt, fiind

¹ Atribuirea numirii de Macedonica așezării romane de la Gilău, deși foarte problematică, poate fi totuși pusă ca ipoteză de lucru (vezi R.E. Supl. VI, 235) cu toate că unii contestă că Macedonica ar fi fost o stațiune intermediară între Napoca și Porolissum (cf. W. Kubitschek, Eine römische Strassenkarte, în « J.C.A.I. », V, p. 85 sq; C. Daicoviciu « A.I.S.Cl. », I, p. 53; Em. Panaitescu, « A.C.M.I. », III, p. 84).

² Pînă în prezent indiciile care ar putea sprijini ipoteza existenței unui castru la Napoca sînt atît de slabe, incît ar fi greu să se dovedească aici existența acestuia numai pe baza acestor date.

³ « S.C.I.V. », 1952, p. 317—318, pl. II.

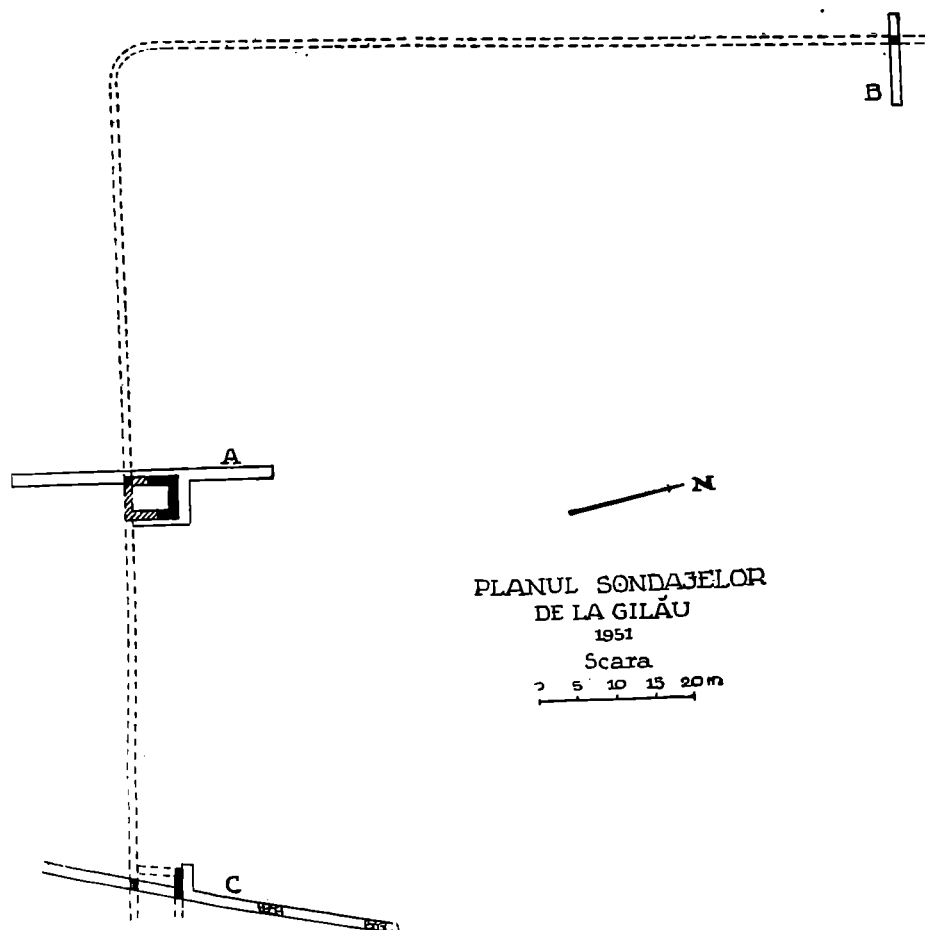


Fig. 1. — Planul sondajelor de la Gilău.

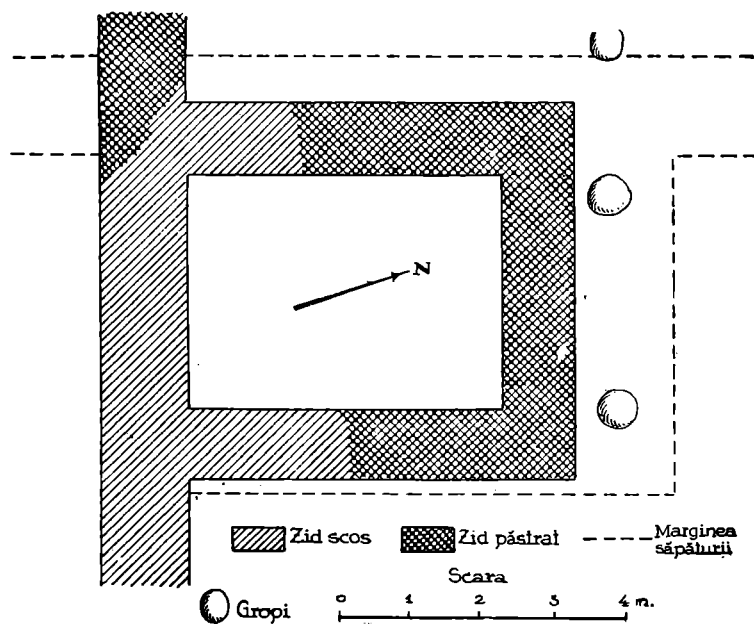


Fig. 2. — Turnul intermediar de pe latura de sud.

făcută tot prin pietre de rîu, care n-au fost legate cu mortar. Această secțiune, pe lângă materialul roman abundent și interesant, a mai dat și două gropi-vetre, săpate în aggerul roman, gropi în care s-a aflat material ceramic lucrat cu mîna, din perioada prefeudală. Prima groapă a fost găsită la un metru de colțul nord-vestic al turnului, înspre exterior, în imediata apropiere a zidului (0,30 m). Ea are o formă rotundă cu diametrul de 0,65 m și o adîncime de 0,76 m; ea întretaie stratul de cultură roman și aggerul. Faptul că în această groapă, pe lângă material ceramic prefeudal, s-a găsit ceramică și obiecte romane, este ușor de explicat; groapa a tăiat stratul de cultură roman, iar în momentul în care pereții gropii s-au surpat, materialul roman care se afla în acești pereți, a căzut o dată cu pămîntul peste oalele, cenușa și chirpiciul din groapa prefeudală. A doua groapă este așezată la 0,70 m de colțul nord-vestic al turnului și la 0,30 m de zidul nordic. Ea are un diametru de 0,60 m și o adîncime de 0,46 m. Și în această groapă s-a găsit, împreună cu material roman, aceeași ceramică lucrată cu mîna. Pe fundul ei, stratul de cenușă era de 0,06 m grosime. Nu este de loc întîmplător faptul că aceste gropi au fost făcute în imediata apropiere a turnului, deoarece în acea vreme zidul se mai păstra în bună parte, constituind astfel un loc prielnic pentru adăpostire. N-am găsit urme de locuință la suprafață și nici bordeie propriu-zise, dar se pare că aceste gropi au fost folosite ca vetre. Chirpicul și cenușa aflată la fundul gropilor ar fi o dovadă concludentă în favoarea acestor ipoteze. Materialul ceramic prefeudal, precum și faptul că aceste gropi străpung stratul roman, pătrunzînd adînc în agger, sînt cele mai bune dovezi că acest castru a fost locuit și după « părăsirea Daciei » de către romani.

Secțiunea B a fost trasată pe latura de vest, aproximativ la 100 m de colțul sud-vestic. Ea este lungă de 11 m și a avut ca scop identificarea traseului zidului vestic. În profilul acestei secțiuni se vede clar întreg conturul valului (aggerului) de pămînt al castrului. Și aici temelia zidului este lată tot de 1,30 m, formată de asemenea din blocuri mari de piatră de rîu, care n-au fost însă legate între ele cu mortar. Secțiunea a fost săracă în material, găsindu-se doar cîteva fragmente ceramice romane.

Secțiunea C a fost trasată pe latura de sud, la circa 50 m de secțiunea A. Inițial, ea avea o lungime de 30 de m; ulterior s-a prelungit cu alți 20 de m, astfel, s-a putut observa stratigrafia castrului pe o întindere considerabilă (fig. 3). În ea, pe lângă materialul ceramic obișnuit (roman și prefeudal), au mai apărut și fragmente ceramice din epoca neolitică, iar în turnul porții s-a găsit o diplomă militară romană. Profilul complicat prezintă anumite dificultăți în ceea ce privește interpretarea lui, și de aceea dăm o descriere mai amănunțită a stratigrafiei.

Stratul prim este format din humus modern și are o grosime de 0,15—0,55 m (grosimea maximă o găsim între metrii 39—42). În acest strat apar foarte puține urme romane, deoarece el este de fapt un strat de depunere recentă.

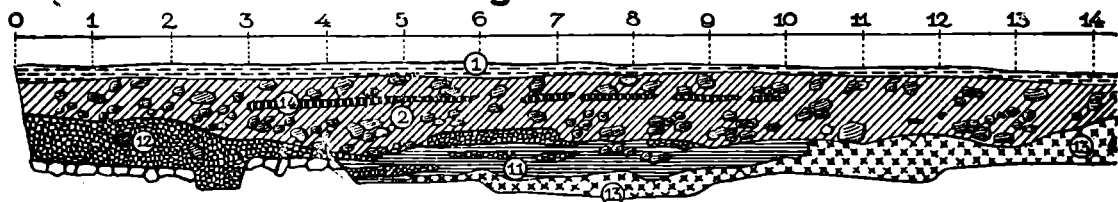
Stratul al 2-lea este compus exclusiv din dărîmături romane printre care sînt presărate cîteva fragmente ceramice prefeudale. Grosimea lui variază între 0,30—1 m. El se întinde de-a lungul întregii secțiuni. În acest strat sînt cuprinse dărîmăturile castrului de piatră, care constau din blocuri de piatră fasonate și nefasonate, fragmente de cărămizi, țigle și olane, mortar, fragmente ceramice, iar în interior mai ales, mult nisip. Între metrii 24—27, de-a curmezișul secțiunii, s-a găsit un canal de scurgere care strîngea apa de ploaie de la turnul de vest al porții sudice și o ducea într-un canal mai mare, care trecea probabil pe sub poartă și se vărsa apoi în exteriorul castrului. Un canal asemănător s-a aflat și în colțul de sud-est al castrului de la Hoghiz¹. Canalul este făcut din cărămizi pătrate. Lățimea canalului este de 0,25 m. Tot în acest strat, în inte-

¹ « S.C.I.V. », I, 1950, nr. 1, p. 124 și Materiale arheologice, 1953, vol. I, p. 790, fig. 3.

riorul turnului, la 0,25 m sud de fața interioară a laturii nordice și la 0,10 m de peretele vestic al secțiunii (vezi fig. 3) la o adâncime de 0,90 m s-a găsit diploma militară romană¹.

Începînd de la metrul 33,50 (adică din partea exterioară a zidului castrului) stratigrafia se complică. Stratul al doilea se subțiază pînă în dreptul metrului 38, unde se

Secțiunea C.



Legenda

- | | | |
|--|---|--|
| ① Humus modern. | ② Strat de dărîmături, cu mult mortar, pietre, fragmente de cărămizi și țigle (în interior mult pietriș). | ③ Strat de dărîmături cu mult var și pietre din zid, cărămizi și oale. |
| ④ Pămînt de culoare brun deschis, cu fragmente mici de mortar, sfărîmături de piatră din zid și carbune. | ⑤ Strat de pămînt negru, cu fragmente de cărămizi, vase și urne de fier. | ⑥ Strat de culoare negru-brun (depunere). |
| ⑦ Val de pămînt bătut de culoare brun închis, omogen (agger). | ⑧ Strat de culoare galben închis (depunere). | ⑨ Pămînt virgin. |
| ⑩ Strat de culoare negricioasă, cu mici urne de dărîmături. | ⑪ Strat brun închis cu dungi negre și galbene cu urne masive de carbune și ciorburi. | ⑫ Strat brun cenușiu cu ciorburi neolitice. |
| ⑬ Locul descoperirii diplomei militare. | ⑭ Lul de culoare galben. | ⑮ Fragmente de cărămizi și țigle. |

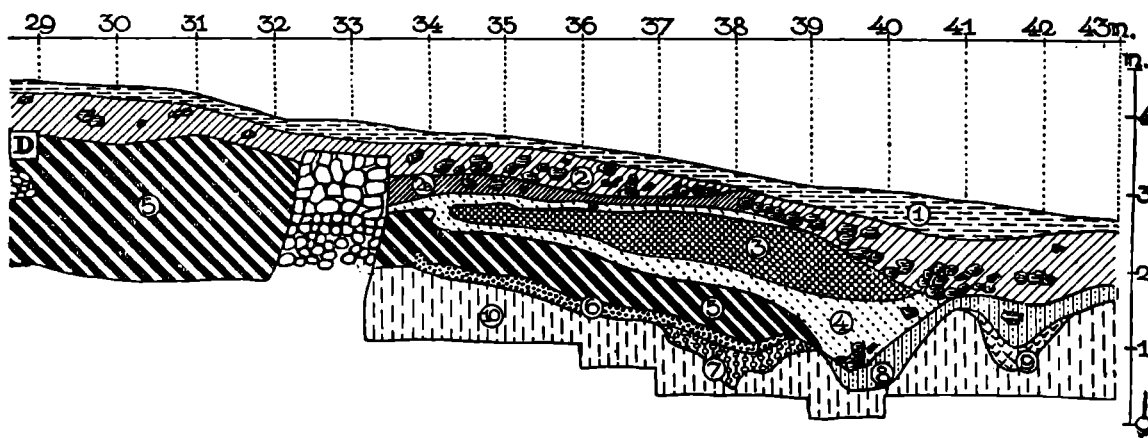
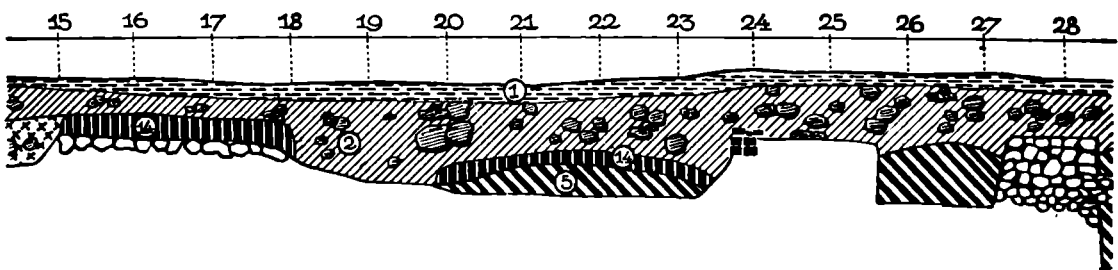


Fig. 3. — Profilul secțiunii C.

pierde în humusul modern, pentru ca apoi să se îngroașe tot mai mult, pînă la metrul 43. Deosebirea dintre stratul 2 și 2/a este următoarea: primul este format din dărîmături cu mult mortar, avînd deci o culoare mai deschisă, iar al doilea (2/a) este format tot din

¹ Locul descoperirii e indicat în profil prin litera D, iar în fotografie prin semnul X.

dărîmături, dar acestea sînt făcute în timp mai îndelungat, căci în acest strat predomină humusul care îi dă o nuanță mai închisă.

Stratul al treilea (3) ține de la metrii 34,30—40,50. El este format din pămînt brun deschis cuprinzînd fragmente mici de mortar, sfărîmături de piatră din zid, precum și bucăți de cărbune, (care ar putea proveni de la grinzile turnului vestic al porții de sud).

Stratul al 4-lea începe la 33,50 m și se termină la 40,70 m. El este format din dărîmături cu mortar masiv, pietre din zid, cărămizi, țigle și olane. În dreptul metrului 34, el se bifurcă: partea superioară izolează stratul 2/a de stratul al treilea, iar partea inferioară desparte stratul al 3-lea de al 5-lea. Acest strat ar reprezenta prima distrugere a zidului de piatră, care dărîmîndu-se, a rupt berma, păstrată doar pe o porțiune de 0,60 m (între metrul 33,50 și 34,10), care era formată ca și valul, din pămînt bătut de culoare brun închis. Dărîmăturile acestui strat umplu în cea mai mare parte primul șanț al castrului de piatră. În ce privește partea superioară a stratului (cea care izolează stratul al 2-lea de al 3-lea) nu găsim deocamdată o interpretare sigură¹.

Stratul al 5-lea este cuprins între metrii 20—39. El este format din pămînt amestecat și bătut din care s-a făcut inițial valul (aggerul castrului de pămînt). Porțiunea din exterior provine probabil de la tăierea valului în momentul cînd s-a construit castrul de piatră, pentru a forma berma noului castru și a astupa șanțul castrului de pămînt. Grosimea maximă este de cca. 2 m în interiorul turnului.

Stratul al 6-lea este format din pămînt negru (humusul antic) care susținea probabil gliile de iarbă (caespites) ale valului de pămînt al primului castru. În el s-au găsit fragmente de vase și urme de fier. Interesant este faptul că în dreptul metrului 34, acest strat se îngroașă brusc (s-ar putea ca aici să se fi terminat berma castrului de pămînt). Acest strat este cuprins între metrii 34—39.

Stratul al 7-lea este format din pămînt de culoare negru-brun foarte umed. El astupă vechiul șanț al castrului de pămînt și provine probabil din amestecul humusului antic cu pămîntul galben neumblat. Trebuie semnalat că în acest strat nu se observă dărîmături.

Stratul al 8-lea este format dintr-un pămînt negricios cu mici urme de dărîmături, care acoperă fundul șanțului prim al castrului de piatră. El începe la metrul 39 și se continuă prin metrul 43 mai departe.

Stratul al 9-lea astupă fundul celui de al 3-lea șanț. Este un strat de depunere de culoare galbenă închis și e cuprins între metrii 41,30—42,40.

Al 10-lea strat are o culoare galbenă. El este stratul pămîntului virgin, neumblat. Acest strat a fost atins numai în exteriorul zidului între metrii 33—43.

Stratul al 11-lea este în interiorul castrului și e cuprins între metrii 4,30—10,30. Grosimea lui maximă atinge 50 cm. În acest strat pe lîngă ceramică, oase arse de animale și pietriș se aflau urme masive de cărbune, care ar putea proveni de la o cabană de lemn.

Stratul al 12-lea cuprins între metrii 0—4 este format dintr-o masă de pietriș și nisip, în care se aflau pietre și ceramică. El este așezat pe un pavaj de piatră necioplită (piatră de rîu). Porțiunea de pavaj dintre metrii 3—4 este mai ridicată decît cea dintre metrii 0—2,50, cu 10—15 cm. Pavajul ar putea fi drumul care lega poarta sudică cu pretoriul (via principalis), căci secțiunea nefiind perfect perpendiculară pe zid, prin devierea spre est, capătul secțiunii ar ajunge exact în dreptul porții sudice (vezi fig.1).

Stratul al 13-lea este format din pămînt brun cenușiu cu urme slabe din epoca romană. În schimb între metrii 6—9 s-au găsit la cca. 1,40 m adîncime, cîteva fragmente ceramice din epoca neolitică și o greutate de țesut (vezi fig. 3).

¹ S-ar putea să fie o dărîmare parțială a zidului sau a turnului din epoca prefeudală.

Stratul al 14-lea este format din lut de culoare galbenă. Încă n-am putut explica cum a ajuns acest lut în stratul de dărîmături (între metrii 3—10) sau deasupra pavajului (între metrii 15—18), ori deasupra aggerului (între metrii 20—23, 50). Deoarece porțiunea de pavaj dintre metrii 15—18 este prea departe de turn (9 m), iar în secțiunea A, la aceeași distanță, am găsit un pavaj identic¹, noi presupunem că aceste pavaje ar putea fi *via sagularis*. Pe pavajul din secțiunea C (15—18 m) s-au constatat urme de pământ ars, care ar indica o vatră, probabil ulterioară distrugerii castrului, deoarece aici s-au aflat fragmente ceramice prefeudale.

Din nefericire, timpul prea scurt prevăzut pentru aceste sondaje și alte împrejurări nu ne-au permis o adîncire generală a secțiunii pînă la pămîntul viu. Ca o completare a secțiunii C, s-a trasat un șanț perpendicular pe aceasta pentru a se urmări zidul nordic al turnului vestic al porții de sud, precum și pentru a urmări canalul de scurgere. S-a aflat colțul acestui turn, de asemenea s-a constatat o întrerupere a canalului tocmai în apropierea zidului. La 0,45 m în stratul de dărîmătură s-a aflat o monedă de la Hadrian. Tot în această secțiune s-a aflat și o vatră care era înconjurată cu pietre din zid și cărămizi scoase din canal. Pe vatră s-au găsit oase calcificate de animale, multă cenușă, precum și ceramică romană și prefeudală.

CASTRUL DE PĂMÎNT

Confruntînd observațiile făcute în cele trei secțiuni, se pot deosebi mai multe faze de construcție ale castrului, dintre care prima este cea a castrului pe pămînt. În secțiunile A, între metrii 12,65—17,50; B, între metrii 2—7,50 și C, între metrii 26—32 se conturează un val de pămînt avînd o grosime medie de 1,50 metri. Acest val nu poate să fie decît al castrului de pămînt, căci altfel nu ne putem explica de ce temeliele curteinei și ale turnurilor castrului de piatră nu ating pămîntul neumblat, ci se opresc tocmai în acest strat de pămînt bătut. De asemenea, șanțul prim, atît la secțiunea A cît și la secțiunea C nu poate fi atribuit decît castrului de pămînt pentru că este prea mic și prea aproape de zid pentru a fi al castrului de piatră; de asemenea stratele 5 și 6 acoperă șanțul prim al secțiunii C; or în aceste straturi urmele de dărîmături sînt rare iar cele de mortar inexistente. Singurele urme materiale sînt cîteva fragmente ceramice romane și zgură de fier. Dacă și acest șanț ar aparține castrului de piatră, ar fi trebuit să aflăm în el urme de mortar, cărămizi, țigle și pietre ca în șanțul următor. Alte componente ale castrului de pămînt sînt greu de schițat. Astfel, capătul exterior al bermei ar fi indicat de o îngroșare bruscă a stratului 5 în dreptul metrului 34. *Via sagularis* este indicată numai în secțiunea A, între metrii 18—20,50² de un strat subțire de 0,10; 0,6, 0,15 m format din nisip și pietre mărunte de riu.

Tehnica valului de pămînt corespunde cu ceea ce romanii numesc *muri caespiticii*, căci după cum am amintit mai sus, stratul al 6-lea este format dintr-un pămînt negru închis, care se deosebește clar de celelalte straturi și care ar putea să fie format tocmai din gliile de iarbă (caespites) care îmblăneau valul de pămînt³. Alte indicii mai sigure referitor la tehnica construirii castrului de pămînt nu putem da⁴. În ce privește forma și dimensiunile castrului de pămînt, de asemenea nu putem da precizări, deoarece săpăturile n-au avut amploarea necesară pentru a urmări sau rezolva această problemă. Asupra datării acestui castru însă, putem avea unele presupuneri. Se știe că ala Siliana (unitatea de garnizoană de

¹ Vezi profilul secțiunii A, stratul 10, în «S.C.I.V.», III, 1952, p. 316.

² Ibidem.

³ Analogii la alte castre din Dacia avem la: Bumbești, în C.I.L., III, 14 485, 2; C. Daicoviciu, Micia C., în «A.C.M.I.», IV, 1932—8, p. 16 sq; M. Macrea, Bologa, în «A.C.M.I.», IV, p. 222.

⁴ Merită să fie semnalate liniile orizontale în secțiunea A (vezi profilul) în valul de pămînt bătut, care ar indica prin urmele de scînduri tehnica construirii zidului. Cf. C. Daicoviciu, loc. cit.

la Gilău) staționa în Dacia încă din primii ani ai cuceririi ei de către romani¹. Din aceasta se poate presupune că lagărul a fost construit încă din timpul lui Traian. Nu putem însă preciza exact momentul construirii castrului de piatră, deci durata castrului de pământ, urmînd ca cercetările viitoare să lămurească această problemă.

CASTRUL DE PIATRĂ

În cea de a doua fază de construcție, s-a ridicat peste castrul de pământ unul de piatră.

Tehnica construirii zidului este cea obișnuită: fața exterioară este formată din pietre fasonate (*opus quadratum*), iar cea interioară din pietre necioplite (*opus incertum*), legate între ele cu mortar. Temelia zidului prezintă însă o particularitate: ea este făcută din pietre de rîu, fără legătură obișnuită cu mortar. Aceste pietre sînt puse «în picioare», una lîngă alta, iar spațiul liber dintre ele este umplut cu pământ². Dacă ne gîndim că temeliile curtinei au fost săpate în vechiul agger al castrului de pământ, format dintr-o masă compactă și solidă de pământ bătut, ne putem explica de ce constructorii acestui castru au făcut economie de mortar, căci soliditatea necesară susținerii zidului era garantată prin prezența acestui agger. Temelia zidului are o adîncime de 0,60 m și o grosime de 1,30 m, iar înălțimea acestei temelii împreună cu zidul păstrat este de 1,20 m (am găsit-o numai în secțiunea C). Se pare că etajul superior al turnurilor amintite era făcut din cărămidă, iar acoperișul era din țiglă. În sprijinul acestei ipoteze vin fragmentele de cărămizi, țigle și olane, aflate în exteriorul secțiunilor A și C, precum și lipsa totală a lor în secțiunea B, unde nu avem turn. În imediata apropiere a turnului vestic al porții s-au găsit cîteva fragmente de «tegula mammata» care ar indica prin apropiere un hipocaust. Zidul curtinei a fost construit probabil chiar pe berma castrului de pământ, căci altfel nu ne putem explica lipsa ei. Despre înălțimea zidurilor și a crenelurilor nu putem da precizări. Berma castrului de piatră trebuie să fi ajuns cel puțin pînă în dreptul metrului 35, ea a fost însă ruptă în dreptul metrului 34 de dărîmăturile zidului, care au făcut-o să alunece în șanț. Primul șanț al castrului de piatră cuprins între metrii 39—41 (secțiunea C) avea o adîncime de cca. 3 metri față de nivelul antic. Al doilea șanț, cuprins între metrii 41—45, aparține tot castrului de piatră. Acest lucru ni-l dovedesc stratele 8 și 9³. Despre porțile castrului nu putem spune nimic deocamdată, deși secțiunea C trece întîmplător prin turnul vestic al porții sudice (*porta principalis dextra*)⁴.

Via sagularis este reprezentată prin porțiunile pavate din secțiunea C (între metrii 15—18) și secțiunea A (stratul 5). Drumul care lega cele două porți — sudică și nordică — de pretoriu (*via principalis*) este indicat de porțiunea pavată dintre metrii 0—4 a secțiunii C. Nu ar fi exclus însă ca la castrul de piatră să fi existat mai multe faze de construcție. Verificarea acestei ipoteze este însă posibilă numai după efectuarea mai multor secțiuni pe toate laturile castrului. Tot atunci s-ar putea verifica și mărimea exactă atît a castrului de piatră cît și a celui de pământ.

Forma și aranjarea arhitectonică a castrului de la Gilău, după cîte am putut constata pînă acum, pare să aibă analogiile cele mai apropiate la castelele de la Răcari⁵ și Drubeta⁶.

¹ R. Paribeni, *Optimus Princeps*, I, p. 231; «C.I.L.», III, 845, 847, 7651.

² La castrul de la Inlăceni avem aceeași situație. Comunicare verbală, prof. M. Macrea.

³ La început credeam că acest șanț a aparținut tot castrului de pământ și că cel de al doilea șanț al castrului de piatră ar fi fost în dreptul metrului 45.

⁴ Pentru analogii vezi Gr. Florescu, «Arhivele Olteniei», IX, 1930, p. 373—387 și extras (Castrul roman Răcari).

⁵ Ibidem.

⁶ Al. Bărcăcilă, Drubeta, p. 15 sq.

Pe baza sondajelor efectuate nu se poate preciza momentul construirii castrului de piatră. Faptul însă că majoritatea castrelor de piatră din Dacia sînt făcute în jurul celei de a doua jumătăți a secolului al II-lea și pe la începutul secolului al III-lea¹, ne-ar îndreptăți să credem că și acest castru a fost făcut tot atunci. Unele observații ar indica construirea lui în piatră încă înainte de anul 150 e.n., poate chiar pe timpul lui Hadrian. Astfel forma castrului care se apropie mult de cel republican², precum și aflarea unei monede a lui Hadrian în secțiunea C, la 45 cm adîncime, deci în plin strat de dărîmătură a turnului, ar veni în sprijinul acestei observații. Mai mult chiar, descoperirea diplomei militare în turnul de vest al porții sudice, diplomă care datează din anul 164 e.n., arată că în preajma acestui an, castrul de piatră care exista deja (probabil de mai multe decenii), a suferit un atac și poate chiar unele avarii, care au prilejuit pierderea diplomei respective. Toate aceste observații ne fac să presupunem, pînă la probe contrarii, construirea acestui castru în piatră, încă din prima jumătate a secolului al II-lea.

MATERIALE

Ceramica din epoca neolitică

Piese nr. 1, 2 și 4 din figura 4 sînt torți de vase de culoare roșiatică. Pasta este bine frămîntată, dar impură, iar arderea este incompletă. Piesa nr. 8 este un perete de vas cu toartă rotunjită. Amîndouă fețele au o culoare cenușiu deschis în timp ce în secțiune, din cauza arderii incomplete, are culoarea cenușiu închis. Pasta are mult siliciu. Piese nr. 3, 5 și 7 sînt buze de vas cu profil aproape drept, doar muchia buzei este ușor răsfrîntă în exterior. Numărul 3 are un buton în relief. La toate, pasta și arderea este identică cu cea de la nr. 8. Piesa nr. 6 este o greutate de țesut, piramidală cu baza pătrată. Este slab arsă, iar în interior are urme de paie și siliciu. Toate fragmentele ceramice sînt lucrate cu mîna. Datarea este destul de dificilă, totuși pe baza analogiilor pe care le cunoaștem, putem să încadrăm ceramica respectivă în epoca neolitică, cultura Tisa³. Pentru noi este semnificativ doar faptul că pe terasa pe care ulterior s-a stabilit castrul roman, a existat în epoca neolitică o așezare sporadică. Desigur, săpături mai ample vor permite să se stabilească mai precis întinderea și caracterul acestei așezări, precum și durata ei.

Obiecte de bronz și os

1. Cataramă de bronz de formă-ovală, cu capetele rotunjite și îndoite în exterior. Limba este formată dintr-o sîrmă mobilă, care se subțiază la vîrf. A fost găsită în secțiunea C în grămada de pămînt aruncată. Dimensiuni: diametrul 4,8 cm, grosimea 0,5 cm/0,3 cm, lungimea limbii 5 cm, grosimea la bază 0,5 cm, grosimea la vîrf 0,2 cm. Este foarte probabil romană, deși această formă de cataramă se continuă pînă la sfîrșitul perioadei prefeudale⁴.

2. Verigă de bronz (brățară?), în formă de cerc, cu secțiunea ovală, are o patină frumoasă. A fost găsită în secțiunea C la 0,50 cm adîncime. Dimensiuni: diametrul 6 cm, grosimea 1/0,7 cm.

¹ C. Daicoviciu, *La Transilv.*, p. 109 sq; V. Christescu, *Ist. Mil.*, p. 133.

² Pentru forma castrului și datarea lui timpurie, compară planul general cu cel al castrului de la Răcari, cf. Gr. Florescu, *Castrul roman de la Răcari-Dolj*, p. 7, 24, nr. 2, fig. 1.

³ Cf. F. Torma, 24/25, *Bericht der Röm. — Germ. Komm.*, 1934—35, p. 40 sqq., pl. 9, 12 și pl. 12.

⁴ Analogii: «*Salzburg Jahrbuch*», VII, 1930, p. 47, pl. XI, fig. 17; J. Hampel, *Alt. früh. Mitt. in Ung.*, I, p. 289, fig. 696—8, crede că sînt romane tirzii. O piesă identică a fost găsită la Ilișua (M.A.C. inv. 3364). Pentru cataramele vikinghe, vezi «*S.M.Y.A.*», XLII, 1939, p. 141, sqq., pl. XXXI, fig. 1—8.

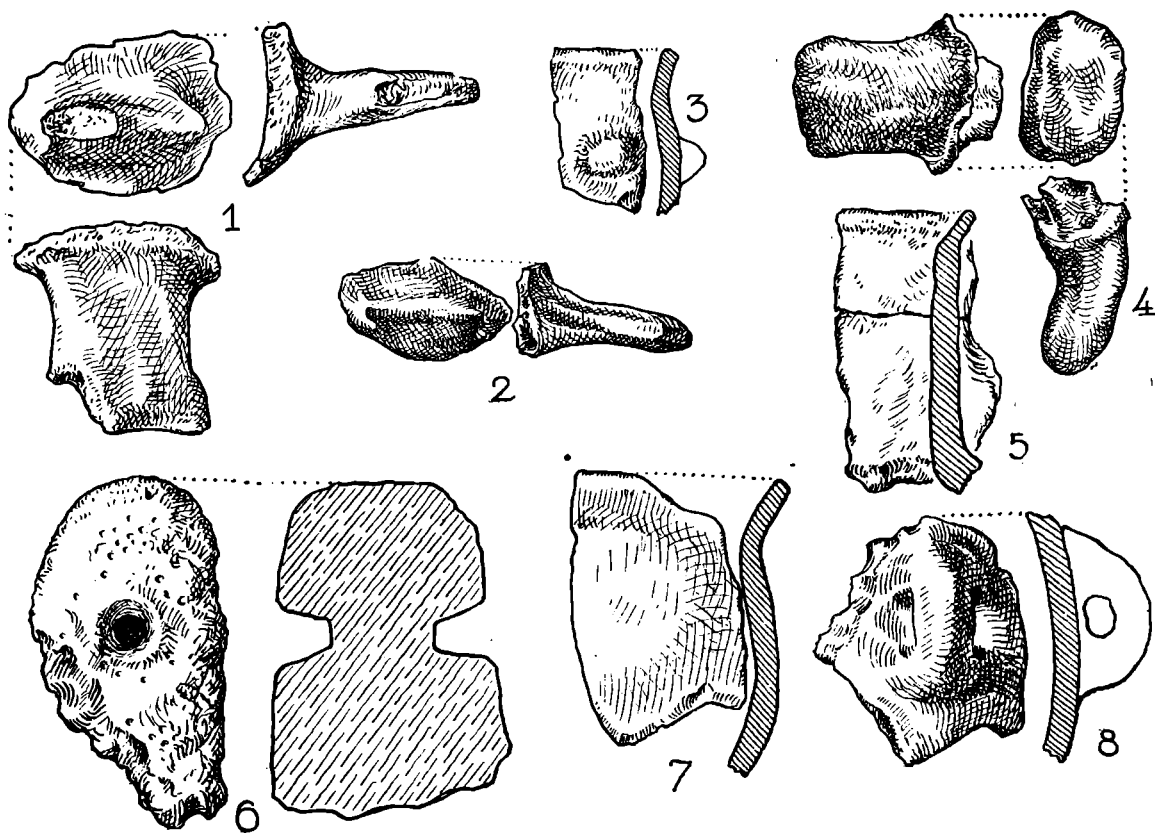


Fig. 4 — Ceramică din epoca neolitică.

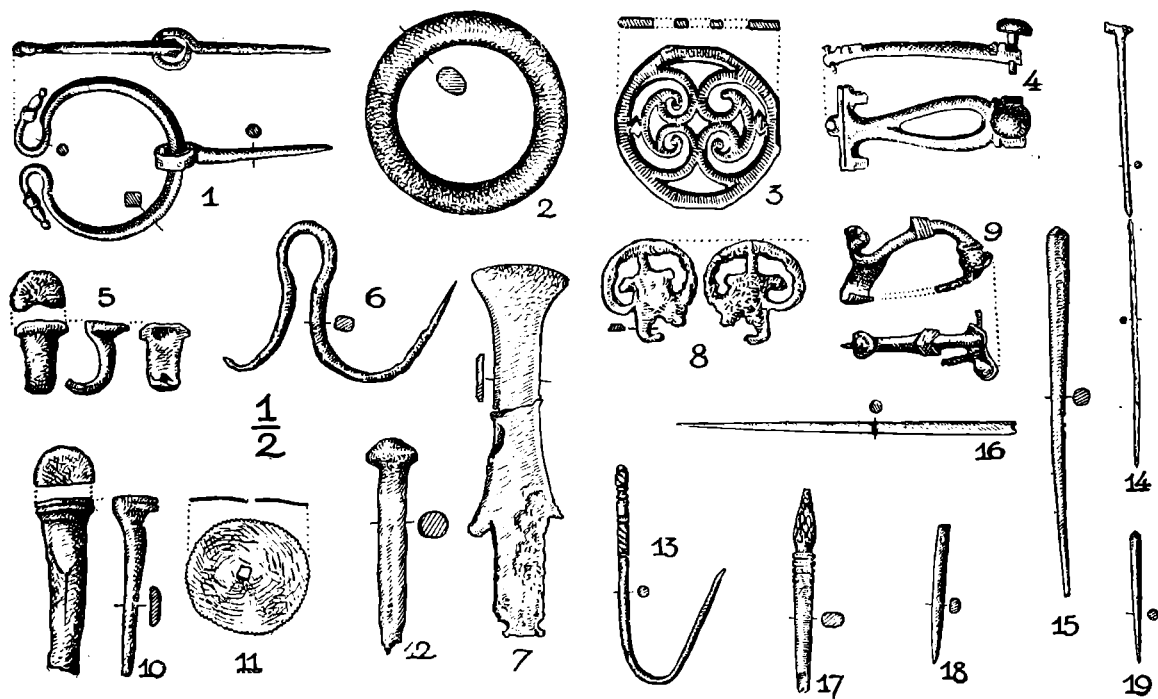


Fig. 5 — Obiecte de bronz și os.

3. Pelta de bronz, probabil piesă de harnașament. S-a aflat în sondajul făcut în 1949¹.
4. Fibulă (?) de bronz, probabil cu țîțînă. Aflată în secțiunea A la 0,60 cm.
5. Obiect de bronz a cărui întrebuințare nu o putem preciza. Secțiunea A, 0,60 m. Dimensiuni: 2 — 1,5 cm.
6. Cîrlig dublu din fier, cu vîrf rupt, aflat în secțiunea A, la 0,40 m.
7. Mîner de oglindă (?), din metal alb, aflat în interiorul turnului vestic al porții, în imediata apropiere a diplomei militare ².
8. Cataramă de bronz în formă de pelta, cu limba din fier, aflată tot lîngă diplomă, la aceeași adîncime. Dimensiuni: 3/3/0,3 cm³.
9. Fibulă din bronz cu buton la capătul piciorului și cu susținător înalt. Pe curba piciorului o proeminență ornamentată cu patru linii adîncite. Arcul este scurt, iar acul rupt. Aflată tot lîngă diplomă. Dimensiuni: picior 3,7/0,3 cm, buton 1/0,7 cm, susținător 1,5/0,8 cm⁴.
10. Mîner de bronz cu capul țesit, ornamentat cu un semn în formă de Y. Aflat în secțiunea A la 0,60 m adîncime. Dimensiuni: 5/1/0,5 cm.
11. Placă de bronz rotundă cu o gaură pătrată la mijloc și cu marginea zimțată, aflată în secțiunea C la 0,50 metri ⁵.
12. Cui de bronz cu capul rotunjit. La vîrf are urme de fier. Secțiunea A, 0,50 metri. Dimensiuni: 6/1 cm.
13. Ac de bronz cu partea superioară ornamentată cu linii adîncite. Secțiunea C, 0,70 metri. Dimensiuni: 10/0,3 cm.
14. Stilus (?) de bronz cu un capăt ascuțit și altul lățit. Secțiunea A, 0,50 metri. Dimensiuni: 13/0,2 cm.
15. Ac de păr din os cu capul conic. Secțiunea C, 0,50 m. Dimensiuni: 11/0,7/0,2 cm.
16. Ac de cusut din os, rupt tocmai în dreptul urechii. Secțiunea C, 0,50 m. Dimensiuni: 9,5/0,4/0,2 cm.
17. Partea superioară a unui ac de păr, din os, ornamentat cu trei cercuri adîncite și paralele, precum și cu linii care se întretaie formînd romburi. Secțiunea C, 0,60 m. Dimensiuni: 6/0,5 cm.
18. Vîrf de ac din os. Secțiunea C, 0,60 cm. Dimensiuni: 4/0,4 cm.
19. Ac mic de os cu capul conic. Secțiunea C, 0,50 m.

Obiecte de fier (pl. I)

Deoarece descrierea fiecărui obiect în parte ar necesita spațiu prea mult și ar da articolului o notă prea evidentă de tehnicitate, ne vom mărgini la o descriere sumară, făcută pe categorii de obiecte.

Nr. 1. Scoabă din fier, nr. 2 și 3 piese din fier nedeterminabile, nr. 4 scoabă de la ușă. Nr. 5, 6 și 15 țîțîni de ușă. Toate au fost aflate în secțiunea A. Nr. 8—11 și 23 vîrfuri de pîlîm sau de lance. Nr. 12—14 cuțite cu muchia îngroșată și curbată, dar cu tăișul ascuțit și drept. Nr. 16 zăbală. Nr. 17 și 22 mînere de fier. Nr. 7, 18—21 verigi rotunde sau ovale de diferite dimensiuni. Nr. 24—33 cuie din fier de diferite dimensi-

¹ Analogii în A.Ért., 1940, p. 243 sq. pl. XXIX și A.Ért., 1941, p. 79 sq. pl. X—XXII.

² Analogii în M.A.C. inv. 5793 și J 10 437a care are și stampilă (pct. 2,3 și 4 în pag. următoare).

³ Analogii în M.A.C. inv. 4848 (Veșel), I, 9210, I, 9301 (Saschiz), 5129, 5751 (Alba Iulia, Moigrad), II 8401 (Tarcea) etc. Pentru datele vezi M. Párducz, Denkmäler der Sarmatenzeit Ungarns, I, p. 46, pl. III, fig. 2, în Arh. Hung., XXV.

⁴ Analogii și datele, M. Párducz, op. cit., p. 46, pl. II, fig. 9 și Ilona Kovrig, Die Haupttypen der kaiserzeitlichen Fibeln in Pann., 116, pl. V, fig. 48, în Diss. Pann., II, nr. 4.

⁵ Analogie în Materiale arheologice, I, p. 792, fig. 4,5 care are și inscripția TAVITI... MANI.

uni în secțiune, pătrate, dreptunghiulare, sau rotunde, cu capetele rotunjite sau teșite. Nr. 34 cheie de fier, cu mâner obișnuit, dar cu limba destul de complicată. Nr. 35 probabil un mâner de la o unealtă. Nr. 36 trepid.

Țigle, cărămizi și ceramică

1. (fig. 6). Fragment de țiglă romană cu scriere cursivă. Este greu de întregit numele celui care a scris. Propunem următoarea lectură: [A]VRE (lius) . . . SRE. Se pare că a existat și al treilea rând. Aflată în secțiunea C, la 0,50 cm.

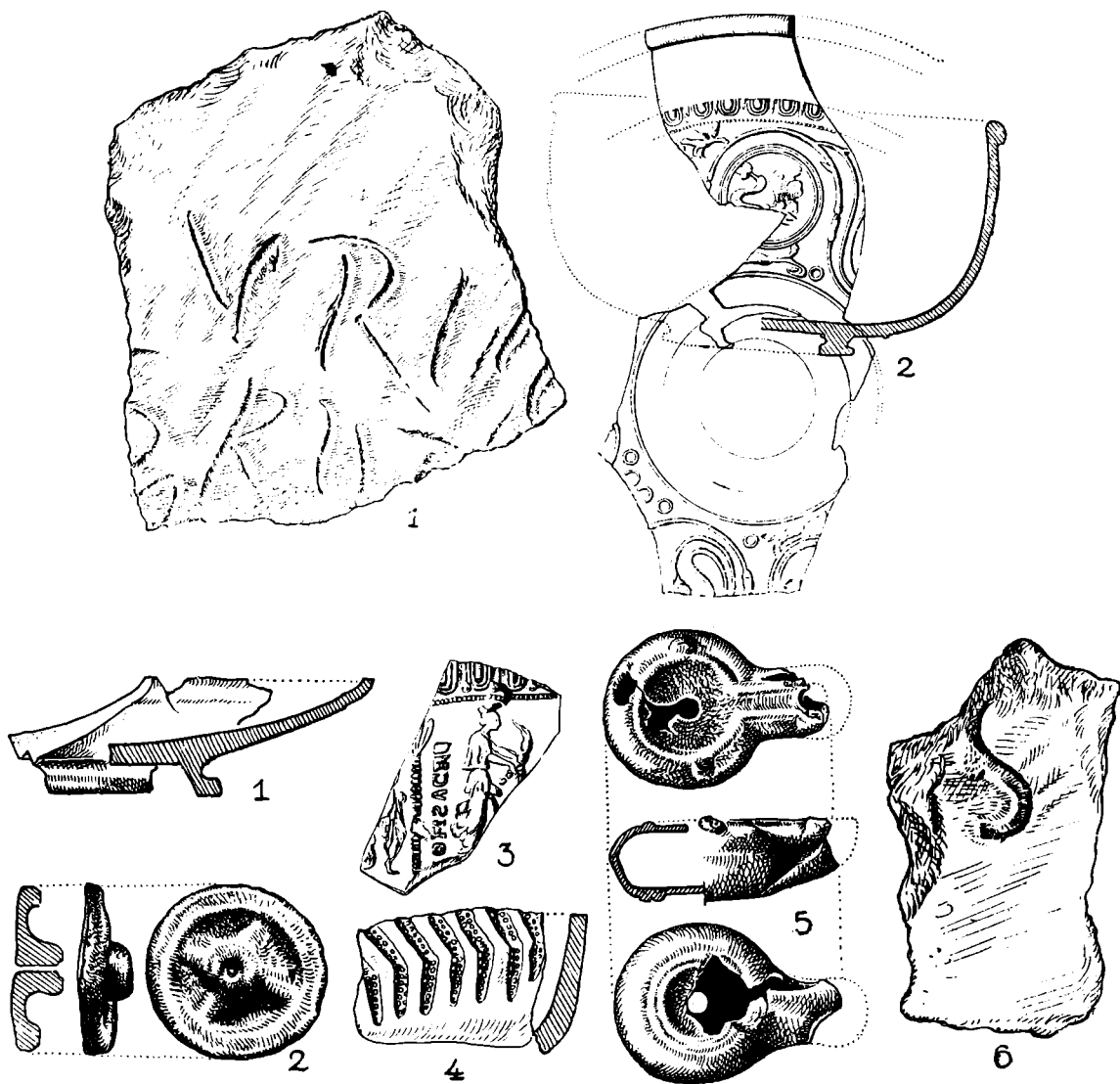


Fig. 6-7. -- Țigle, cărămizi și ceramică.

2. Farfurie *terra sigillata*, ornamentată cu motive florale și animaliere (în cerc, o lebedă zburind cu o inimă în cioc; sus, la stînga, un corb în plin zbor, iar jos, un ciine fugind). Este o marfă sigur de import, adusă probabil din Galia ¹.

1. (fig. 7). Fund de farfurie identic ca factură cu farfuria de mai sus.

¹ Cu ceramica « *terra sigillata* » de import în Dacia, ne vom ocupa într-un studiu special.

2. Rotiță de car de cult, făcută din lut ¹.

3. Fragment dintr-o farfurie *terra sigillata* de culoare roșie. Dimensiuni: 8,5/5,5/0,8 cm. Ornamentația începe cu o ghirlandă de ovuri care încinge farfuria imediat sub buză. Cîmpul de ornamentație este împărțit în două de o coloană formată din puncte în relief, care au drept capitel, trei frunze. În partea stîngă se vede partea inferioară a unei figuri umane (probabil de femeie). În partea dreaptă zeița Diana mergînd spre dreapta. Este îmbrăcată într-un chiton, iar părul este adunat în formă de coc în creștetul capului. În mîna stîngă ține un arc, iar în mîna dreaptă piciorul unei căprioare ². Între Diana și coloană se află stampila: OF SACRI. Sacer este unul dintre cei mai activi olari de *terra sigillata* cunoscut în Galia la Lezou ³.

4. Fragment dintr-un vas de *terra sigillata* locală (imitație) de culoare cenușie.

5. Opaț de culoare cărămizie, aflat în secțiunea A, la 2,50 m în umplutura șanțului antic. Lipsește partea din fund unde probabil era ștampila fabricantului.

6. Fragment de cărămidă cu sigla S, probabil a alei Siliana ⁴.

Ceramica romană (pl. II)

1. Fragment de « ceașcă dacică » (?), aflat în secțiunea A, la 2,70 m în umplutura șanțului antic. De la nr. 2—21 (exceptînd numerele 13 și 14) avem diferite profile sau forme de vase romane provinciale. Toate sînt lucrate cu roata dintr-o pastă fină, bine frămîntată și bine arsă. Culoarea diferă, însă majoritatea sînt cărămizii sau cenușii. De remarcat că numerele 3 și 11, prin factura și ornamentația lor, pe baza analogiilor cu alte descoperiri, ar putea fi datate eventual în sec. al IV-lea. Ceramica din categoria aceasta (în afară de cea lucrată cu mîna) este destul de frecventă la Gilău⁵. Nr. 13 este un fragment dintr-o farfurie mare din marmură. Nr. 14 este o piatră de ascuțit. În planșa aceasta s-au ales numai unele fragmente ceramice dintre cele mai specifice. Ceramica din această categorie este mult mai abundentă, deși sondajele s-au făcut în jurul zidurilor, unde este știut îndeobște că astfel de urme materiale sînt mai sărace. Locul unde s-a lucrat această ceramică nu ne este cunoscut, dar ea se apropie ca factură de cea de la Căței și Ilișua unde sînt cunoscute cuptoare de ars din această epocă.

Ceramica prefeudală (pl. III și fig. 8)

În planșa III, de la nr. 1—23, avem diferite buze de vase (de remarcat că fiecare profil de buză diferă, ceea ce înseamnă că avem vase diferite). Numărînd profilul buzelor am constatat că avem 32 de vase diferite din această perioadă. De la nr. 24—29 sînt *funduri* de vase, al căror profil în general este drept și simplu (fără suport inelar de susținere). Profilul buzelor în general este drept, dar cu ușoară răsfrîngere a muchiei buzelor spre exterior. Aceste profile, dimpreună cu cele ale pereților de vase și a fundurilor, arată că forma predominantă nu este borcanul rotunjit la mijloc, ci oala cu pereții ușor curbați. Pasta și factura acestor vase diferă total de cele romane. La această categorie de ceramică, pasta este impură, prost frămîntată, iar arderea este incompletă, în timp ce

¹ În M.A.C. există un cărucior întreg cu patru rotițe.

² J. Déchelette, Les vases ceramiques ornés de la Gaule Romaine. Paris, 1904, II, p. 17, fig. 64; W. Ludowici, Römischer Töpfer in Rheinzabern, III, p. 233, fig. 246.

³ J. Déchelette, op. cit. I, p. 176, 297—8, p. 138 sq; R. Knorr, Südgallische Terrasigillata-Gefässe von Rottweil, p. 48—9, pl. XXIX, 3; R. Forrer, Die römischen Terrasigillata-Töpfereien von Heiligenberg-Dinsheim und Ittenweiler im Elsass, p. 113, 130—131.

⁴ J. Szilágyi, in Téglabélyegek, p. 21, pl. XIV, 196—9.

⁵ Ar trebui să se dea o atenție mai mare acestei categorii de ceramică deoarece ea apare și în alte așezări romane, unde viața a continuat și după retragerea statului sclavagist roman (Cristești, Lechința).

prelucrarea este exclusiv cu mîna. Culoarea diferă după sistemul de ardere: unele sînt roșiatice, altele negricioase. Multe fragmente au urme de afumare (sau urme de rămășițe organice arse) ceea ce înseamnă că erau folosite, fie direct deasupra focului, fie la marginea lui (așa cum se mai folosesc și astăzi aceste oale în anumite sate de la munte sau la stîne). Un fapt aproape general constatat este lipsa ornamentelor. Fragmentele 17 și 21, ornamentate cu linie ondulată, se deosebesc ca factură și formă de celelalte (ele intră mai degrabă în categoria ceramicii tîrzii romane). Fig. 8 prezintă aceleași caracteristici. Atragem atenția doar asupra formelor de vase și mai ales asupra fragmentelor 1 și 3, singurele

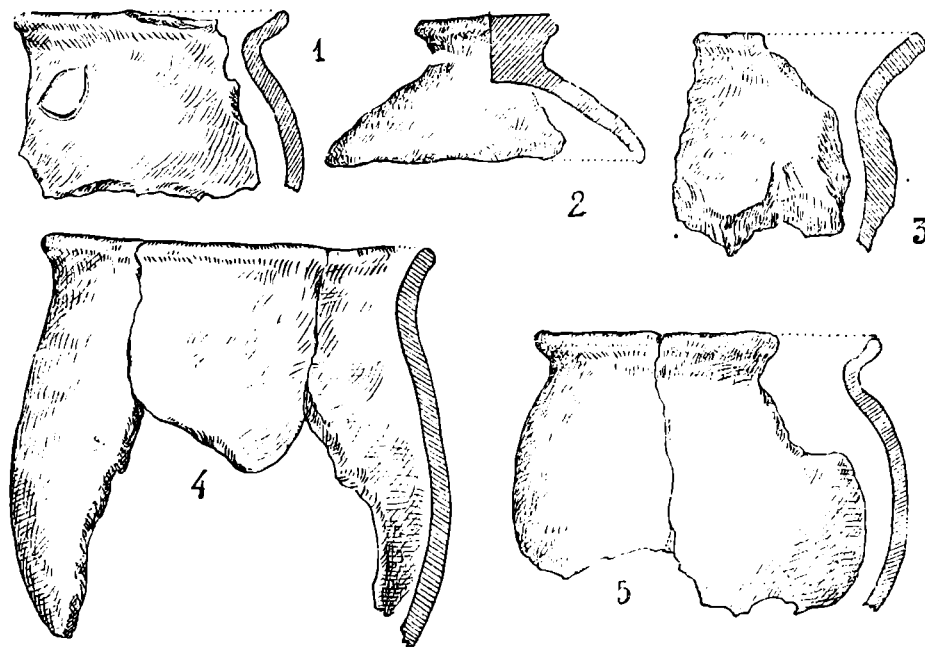


Fig. 8. — Ceramică prefeudală.

care au urme de ornamente; primul un cerc incizat, iar al doilea, vîrfurile de la o linie ondulată. Cele două capace, prin simplitatea formei și primitivitatea lucrării lor (deși astfel de forme de capace, făcute însă cu roata, găsim și în ceramica romană provincială), intră fără îndoială în această categorie de ceramică prefeudală. Datarea acestei categorii ceramice, pînă la cercetări mai ample, care vor aduce indicii cronologice mai sigure, este deocamdată ipotetică¹. Pe baza analogiilor cu ceramica găsită în mormintele avar, precum și în așezarea de la cătunul Sf. Gheorghe-Cipău (unde o astfel de ceramică a fost găsită într-un nivel de cultură aflat deasupra bordeielor din secolele V—VI), ne gîndim să datăm și ceramica noastră, în primul rînd, în cea de a doua jumătate a mileniului întîi al erei noastre (eventual între secolele VII—VIII). Bazați pe faptul că ea apare în special în gropile făcute în aggerul roman, ne oprim pentru moment la această datare. În urma unei statistici făcute asupra materialului ceramic de la Gilău, am ajuns la următoarele rezultate: 5% ceramică din epoca neolitică, 70% ceramică romană și 25% ceramică prefeudală lucrată cu mîna. Din aceste cifre reiese că urmele prefeudale sînt destul de abundente și că o locuire mai îndelungată, după părăsirea castrului, a fost posibilă aici. Dacă datarea propusă mai sus rămîne valabilă, atunci posibilitatea localizării « castrului » lui Gelu la Gilău, peste ruinele castrului roman, nu este exclusă.

¹ T. Horváth, Az üllői és kiskörösi avartemető, in Arch. Hung., XIX, pl. XXXIX și XL, XLII; J. Korek, A Szentcs-Kajáni avar temető, pl. XLII, XLIII.

Monede

S-au găsit în total trei piese, dintre care numai două sînt determinabile.

1. Hadrianus (128 e.n.) secțiunea C, la 0,45 cm adîncime.

Avers [HADRIA]NUS AVG. COS [III PP]. Bustul împăratului cu lauri, îmbrăcat și îndreptat spre stînga.

Revers [PIETAS AVG. S]C. Pietas în picioare spre stînga, ridică amîndouă mîinile, la stînga un altar aprins, la dreapta o barză. Bronz mare. Greutatea 21,79 g. Diametrul: 3,10 cm (Coh. 2.II, 192/1035).

2. Monedă nedeterminabilă aflată în secțiunea C, în pămîntul aruncat.

3. Philippus I (244 e.n.) aflat în secțiunea A, la 0,50 m.

Avers IMP.M.IVL. PHILIPVS AVG. Bustul lui cu lauri, îndreptat spre dreapta și îmbrăcat.

Revers P.M.S. COL. VIM. AN. VI (în exergă). Provincia în picioare, cu brațele lăsate în jos, așezată între un leu și un taur. Bronz mare. Greutatea: 17,55 g. Diametrul: 2,95 cm (Pick, I₁ 40/102 și Coh. 2, V 120/268).

Moneda de la Hadrian, după cum am amintit, poate fi legată de construirea castrului de piatră. Cea de la Filip (dimpreună cu tezaurul de 1170 de denari aflat tot la Gilău și care se termina tot cu Filip), ar putea fi legată de frămîntările prin care trece Dacia în timpul domniei acestui împărat¹.

Diploma militară romană

Locul exact al descoperirii diplomei l-am indicat mai sus. Urmează să precizăm doar detaliile și mediul în care a fost găsită diploma.

Ea a fost găsită în interiorul turnului vestic al porții sudice (porta principalis dextra), în stratul de dărîmătură care aici se îngroșă printr-o înclinare în spre zid. Diploma era așezată cu fața în jos și cu cutia pentru sigilii în sus. Pe amîndouă fețele exterioare ale tăblițelor, pe carbonatul de cupru, s-au păstrat urme de paie. Sub diplomă și în imediata ei apropiere, s-au găsit capete de cuie din fier, care puteau să fie de la o platoșă din piele, nituită tocmai cu astfel de capete de cuie. Aproximativ la aceeași adîncime (80—90 cm) s-au găsit: un vîrf de lance și diferite fragmente indeterminate din fier, o cataramă și o fibulă din bronz, precum și un minier de oglindă din metal alb. Toate aceste obiecte, împreună cu diploma, au putut să cadă o dată cu podeaua turnului (pe care probabil se aflau) după arderea completă sau parțială a ei, căci toate obiectele poartă urme evidente de arsură puternică. Diploma a fost găsită aproape întreagă (ii lipsește numai colțul drept din partea superioară). Apa și mortarul topit de la zidul din apropiere s-au strecurat printre plăcile diplomei, între care au format o pojghiță calcaroasă care s-a curățit destul de greu. O dată cu curățirea ei (făcută după indicațiile date de Institutul de Chimie din Cluj), din cauza acestei pojghițe de calcar, care s-a transformat într-un lipici puternic, și a incendiului prin care a trecut, partea superioară a tablei a doua s-a rupt în bucăți mărunte, acolo unde au fost crăpături încă din antichitate. Cele două plăci erau legate la mijloc printr-o sîrmă dublă din bronz.

Faptul că diploma de la Gilău este aproape identică cu cea de la Palatovo nu-i scade nimic din importanță. Ea este fără îndoială un document prețios, care aruncă raze de lumină în negura îndepărtată a istoriei patriei noastre și confirmă definitiv (pe lîngă alte documente epigrafice), că ala Siliana a staționat la Gilău. De asemenea ea ne arată că posesorul ei, Acilius Dubitatus, este « din castru », deci localnic (nu ar fi exclus

¹ Tezaurul monetar care sfîrșesc tot cu Filip s-au găsit și în alte localități, vezi M. Macrea, Monedele și părăsirea Daciei, « A.I.S.Cl. », III, p. 271—305.

ca mama lui să fi fost dacă). Un alt lucru demn de semnalat este faptul că diploma noastră este a doua diplomă militară romană, găsită în săpături făcute sistematic la castele din Dacia¹.

Eliberarea normală a soldaților care și-au îndeplinit stagiul militar, din cele trei ale și douăsprezece cohorte existente în Dacia Porolissensis, ne arată că în jurul anului 164 a fost o relativă liniște în Dacia. Acest fapt este semnificativ, deoarece este cunoscut că atât înainte (157—8) cât și după (167—70) au existat aici tulburări serioase².

Momentul pierderii diplomei este greu de stabilit; ea a putut fi pierdută imediat după emitere sau mult mai târziu. Bazându-ne însă pe evenimentele intervenite în Dacia, presupunem că ea a putut fi pierdută încă în cursul domniei lui Marcus Aurelius.

Pentru studiul epigrafic al diplomei, vezi anexa la p. 703—713.

CONCLUZII

Sondajele de la Gilău, deși incomplete pentru a ne da o imagine clară asupra castrului, lasă totuși să se desprindă unele concluzii pe marginea celor observate.

Astfel s-au putut stabili două faze ale castrului: una de pământ și una de piatră. Castrul de pământ a putut fi construit încă din primii ani ai stăpînirii romane în Dacia. Așezarea castrului la un punct strategic favorabil în interiorul provinciei avea menirea, pe lângă apărarea văilor sau a drumurilor de aici și cea de a supraveghea populația locală din împrejurimi. Altfel nu ne putem explica existența acestui castru în interiorul provinciei, destul de departe de castele de apărare ale graniței, atât de obișnuite la romani. Că populația continuă să mai existe, ba chiar să ducă o luptă subversivă sau directă împotriva cotropitorilor romani, ne o dovedește castrul de piatră din prima jumătate a secolului al II-lea (poate încă pe timpul lui Hadrian) care avea menirea de a sta de strajă împotriva acestor răbufniri interioare sau venite din afară ale dacilor. Diploma militară de la Gilău, prin acel *Acilius Dubitatus* « *castris* », ne lasă să întrezărim existența acestei populații locale. Momentul semnificativ al pierderii diplomei îl legăm deocamdată de frământările prin care trece Dacia și imperiul roman în timpul lui Marcus Aurelius. Izvoarele literare, epigrafice, precum și cele arheologice, confirmă această ipoteză. Un alt rezultat al sondajelor de la Gilău este dovedirea locuirii castrului după părăsirea lui de către romani, indicată de acele gropi cu cenușă și material ceramic prefeudal făcute în aggerul roman, deși pentru moment nu putem să stabilim precis cărui grup ceramic prefeudal aparține materialul amintit. Dovedirea locuirii castrului de la Gilău ne arată că populația locală nu numai că nu a părăsit Dacia, dar ea continuă să dăinuiască pe aceste meleaguri așezându-se chiar pe aceste puncte întărite (castrele romane), care constituiau culmile exploatării și subjugării ei de către puterea sclavagistă romană. Noi credem că o cercetare sistematică și intensivă a centrului așezării fortificate de la Gilău (pretoriul) ar putea să aducă alte dovezi mai concludente în această privință. Lărgirea acestor săpături sistematice și asupra așezării civile (canabele) ar putea să ne dea o imagine mai complexă asupra aspectelor multiple și puțin lămurite ale așezărilor civile romane, precum și asupra celor din epoca prefeudală.

Pentru cazul că se va dovedi ca exactă datarea presupusă pentru ceramica lucrată cu mîna, urmează să se vadă în ce măsură ea poate fi pusă în legătură cu informațiile

¹ Em. Panaitescu, Castrul roman de la Căței, în « A.C.M.I. Tr. », II, 1929, p. 324; mai jos, p. 712, nr. 6.

² Dio Cassius, LXXI, 11—3, 16, 19, LXXII, 3, LXXVII, 27, 39; C. Daicoviciu, La Transilv., p. 102, n. 3; D. Berciu, « S.C.I.V. », II, 1951, p. 83 s; A.D. Dmitriev, în « V.D.I. », I, 1949, p. 81; idem, « V.D.I. », 4, 1951, p. 61—72; O. V. Kudriavțev, în « V.D.I. », 3, 1950, 57—70; D. Tudor, « Interfecti a latronibus » în inscripțiile din Dacia, « S.C.I.V. », IV, nr. 3—4, 1953, p. 583 sqq.

cronicii notarului anonim și să constituie un sprijin pentru confirmarea pe cale arheologică a datelor istorice despre sediul fortificat al lui «Gelou», ducele blachilor și slavilor.

ANEXĂ

DIPLOMA MILITARĂ ROMANĂ DE LA GILĂU*

Una din cele mai valoroase descoperiri ale campaniei din anul 1951, făcută de colectivul clujan «Șantierul slavii în Ardeal», este diploma militară romană (tabula honestae missionis) de bronz, găsită în cursul săpăturii (iulie 1951), la secțiunea D a zidului de incintă în dreptul porții de sud, în interiorul turnului B de la castrul Gilău, în adâncime de 0,90 m¹. Este un document de interes excepțional atît prin noile date informative ce aduce textul lui, cît mai ales prin felul scrierii și starea de conservare a pieselor alcătuitoare, care prezintă noi elemente privind tehnica diplomelor, fapt pentru care comportă un comentariu ceva mai amănunțit². Fiind copia dată unui călăreț «lăsat la vatră» (missus honesta missione), din formația auxiliară de cavalerie *ala Siliiana* de la Gilău, după decretul-lege din 21 iulie 164 e.n. pentru armata Daciei Porolissensis, diploma noastră este asemănătoare cu cea fragmentară (3/4 din tabella I), aparținînd unui soldat din cohors I Batavorum miliaria găsită în 1936 în satul Palatovo (lîngă Dupnița, sud-vestul Bulgariei) și publicată cu excelențe întregiri și comentarii savante de prof. Detschew din Sofia³; cele două diplome contemporane se completează și se explică reciproc în unele puncte lacunoase.

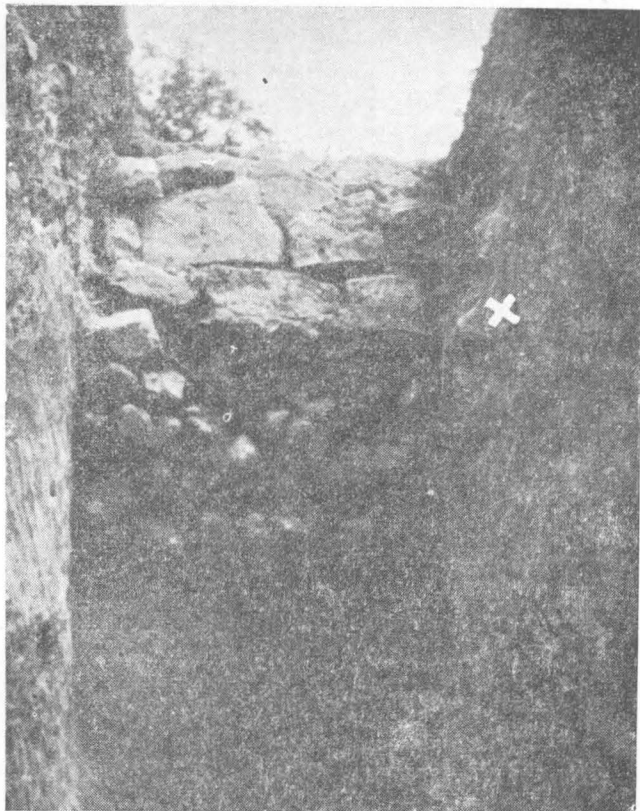


Fig. 9. — Fotografia sect. C (interiorul turnului). Semnul X, locul de descoperire al diplomei romane.

Starea de conservare a diplomei de la Gilău este în general bună, cele două tăblițe alcătuitoare fiind aproape întregi (o ruptură ceva mai mare la un colț datează foarte probabil din antichitate) și avînd o bună parte din acoperitoarea sigiliilor cu sîrme de legătură. Întregul document era acoperit cu un strat gros de zgură și oxidare galben-verzuie (inquinamentum), formînd un singur bloc și fiind puternic lipite, aproape

* Acest capitol a fost redactat de I. I. Russu de la Institutul de istorie al Academiei R.P.R., Cluj.

¹ Împrejurările detaliate ale descoperirii (importante pentru interpretarea documentului) sînt expuse mai sus, p. 691, 701. Diploma a fost semnalată și descrisă pe scurt în raportul preliminar al săpăturii: «S.C.I.V.», III, 1952, p. 318.

² Pentru diplomele militare romane: H. Nesselhauf in C.I.L. XVI, p. 147—201 (după Mommsen și Domaszewski, C.I.L., III, p. 902—919 și 2006—2038); F. Lammert, Militärdiplome, in R.—E., XV (1932), 1666—8, «Tabula honestae missionis», in R.—E., IV A (1932), 1949 și bibliografia mai veche citată acolo; K. Kraft, Die Tafel von Brigetio und das Aufhören der Militärdiplome, in «Germania», 28, 1944—50, p. 242—250; O. Seeck, «Geschichte des Untergangs der antiken Welt», ed. III, vol. 1 (Berlin 1910), p. 596—8.

³ Dim. Detschew, Ein neues Militärdiplom aus Dacia Porolissensis, in «Klio», XXX (Leipzig, 1937), 187—199 (=«A.Ep.», 1939, nr. 113).

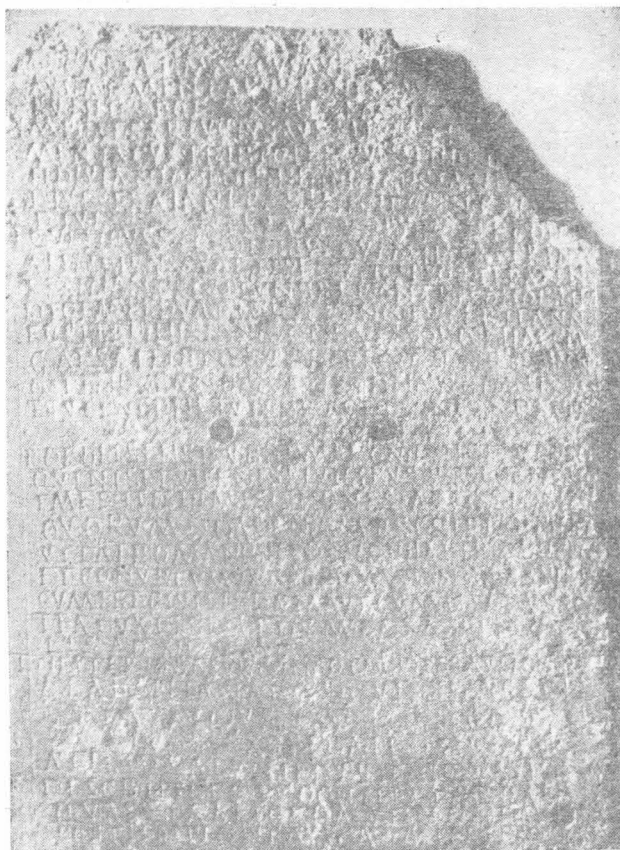


Fig 10. — Fotografia și desenul tablei I exterior.

sudate una de alta, probabil din cauza unui incendiu și prin acțiunea varului cu nisip fin ce a pătruns între ele ca și a umezelii la care a fost expusă în cursul anilor îndelungați, timp de peste 17 veacuri cât a stat în pământ și între dărîmături (v. mai sus, p. 701). Cele două tăblițe apar roase în cîteva puncte pe suprafața scrisă, poate și din cauza curățirii, tînd sub acțiunea corosivă a acizilor s-au detașat cîteva bucăți mici din tăblița II (care erau de fapt sparte încă în vechime) și puțin din tăblița I, tocindu-se ceva mai mult fața scrisă; dar lectura și întregirea textului nu are de suferit din cauza acestor deteriorări, frecvente la obiectele antice.

Piesele alcătuitoare. Cele două tăblițe componente ale diplomei, de dimensiuni egale, cu liniaturi verticale în cîteva locuri, au forma unui dreptunghi nesimetric cu lungimea de 14 (resp. 14,2) cm, lățimea de 10 (respectiv 10,5) cm, iar grosimea de 0,14 cm; greutatea totală după curățire e de 178 g¹. La două colțuri au două găuri (una vizibilă, alta în bucata ruptă din vechime) pentru a fi legate în formă de diptich (carte) cu verigi ori sîrmă; în mijloc alte două găuri prin care este închisă diploma cu ajutorul unui fir subțire, lat, din sîrmă de bronz — din care la diploma noastră s-au păstrat cîteva bucăți — trecut de trei sau patru ori prin cele două orificii; pe fața externă a tăbliței I (unde era expus la uzare), mănunchiul de fire era răsucit spre a rezista mai bine², iar pe tăblița II capetele sîrmei erau ascunse (nu înnodate) sub fascicol; peste acestea se așeza de-a lungul un strat de ceară pe care se aplicau sigiliile martorilor autenticatori ai copiei, în spațiul liber dintre coloana cu nomina și cea cu cognomina celor șapte personaje romane. Spre a le feri de distrugere, deasupra sigiliilor era montată o apărătoare lunguiată din bronz, pe care Mommsen o numea « theca », iar Torma « capsula », constînd (cum se vede clar în diploma noastră, fig. 11), din două lame lungi de 7,5, înalte de 0,5 cm sudate lateral în formă de pereți; la diploma Gilău s-a păstrat la locul original — ceea ce pare a fi primul caz cunoscut pînă azi — cea mai mare parte din acești pereți laterali, confecționați din material ceva mai fragil și cu sudura mult slăbită, fapt care a făcut să se detașeze cîteva bucăți mici în cursul curățirii diplomei; deasupra era fixată (dar se pare, nu sudată, cum a relevat Torma) peste rîndul sigiliilor de ceară o a treia tăbliță așezată orizontal (pierdută la diploma Gilău). Întreaga apărătoare forma un uluc deschis la ambele capete, unde (laturile scurte ale capsulei) nu se văd urme de lame. În locul unde se aflau sigiliile, placa este în general mai puțin ruginită.

Cazurile de conservare chiar și fragmentară a acestei piese (capsula, theca), importantă pentru asigurarea autenticității diplomei — urmele ei pe fața externă a tăbliței II sînt clar vizibile pe foarte multe diplome militare, cf. C.I.L., XVI, p. 149—150³ — sînt destul de rare: la un exemplar din Bavaria s-a aflat una din lamele laterale și cea care acoperea sigiliile (C.I.L., XVI, 55 = F. Vollmer, *Inscriptioes Baivariae Romanae* (1915), nr. 510); la o diplomă din Bulgaria (cutia ruptă de săpătorii care au descoperit-o, întîmplător, acoperitoarea consta dintr-un singur capac alungit în chip de uluc care era sudat deasupra sigiliilor (« B.I.A.B. », VI, 1930—1, 143—5, fig. 135 = CIL, XVI, 10). Pentru piesele alcătuitoare, compunerea și textul diplomelor cf. în afară de bibliografia citată la p. 703, nota 2, C. Torma, « A. Ért. », VI, 1886, 303—7; W. Kubitschek, « J.Ö.A.I. », XVIII, 1914, 148—193.

Scrierea și forma literelor prezintă elemente curioase în exemplarul interior al diplomei noastre, caracteristice pentru felul cum se executau copiile date veteranilor interesați. Deosebirea, obișnuită începînd din epoca lui Traian, între execuția exemplarului extern și a celui intern este aici mult mai pronunțată. În timp ce fața din afară, care putea

¹ Dimensiuni și greutate pentru cîteva diplome: C.I.L., XVI, p. 151.

² Cum se vede spre ex. în diploma de la Cristești-Mureș, « A. Ért. », VI, 1886, p. 304 (C. Torma) = C.I.L., XVI, 108.

³ Locul celor două lame laterale se distinge clar prin două dungi uneori adîncite, la numeroase diplome (în fotografii), ex.: C.I.L., XVI, 14 (pl. I), 35 (pl. II), 61 (pl. III), 145 (pl. VI); « J.Ö.A.I. », XVII, pl. IV = C.I.L., XVI 12; « Dacia », VII—VIII, pl. II; « J.Ö.A.I. », XXXI, bbl. 147; « A.Ért. », 1944—6, pl. LXXVIII; Magyar múzeum, 1946, 65, etc.

fi citită de oricine lua documentul în mână, are o scriere ordonată, vizibilă clar, nelipsită de eleganță, textul interior (care era acoperit, închis și stampilat pentru eventual control), este incizat foarte neglijent, rîndurile nealiniat, cu frecvente greșeli, unele insolite, literele

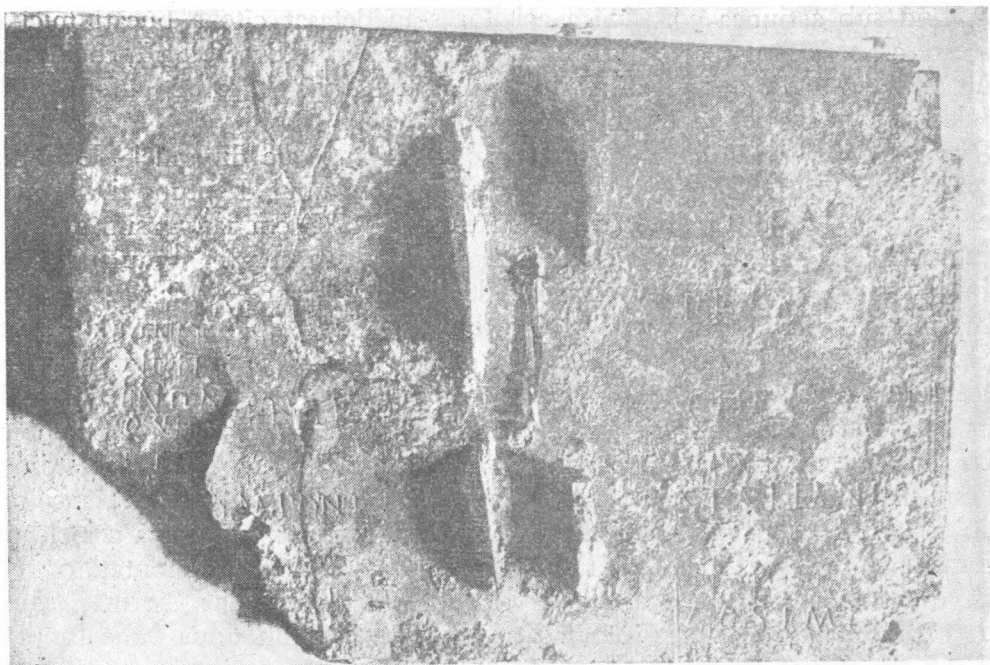


Fig. 11. — Fotografia și desenul tablei II exterior.

fiind săpate stingaci, cu o tehnică sumară, uneori din 2—3 linii drepte nesimetrice, adesea numai schițate, încît nu o dată abia se apropie de semnul grafic pentru sunetul respectiv¹.

¹ Alte exemple de scriere asemănătoare sau apropiată: C.I.L., XVI, 70, pl. IV (C.I.L., III, p. 872) a.124; C.I.L., XVI, 90 (=«J.Ö.A.I.», XXIX 1935, 54), a.144; C.I.L., XVI, 145, pl. VI, a. 233; 147 (C.I.L., III, p. 894), a. 243 etc.

Fiind copii de pe același decret imperial, confecționate probabil în același atelier de bronzar din Roma, diplomele de la Palatovo și Gilău sînt asemănătoare nu numai în privința elementelor de ordin general din asemenea acte, dar și în tehnica scrierii, forma și dimensi-

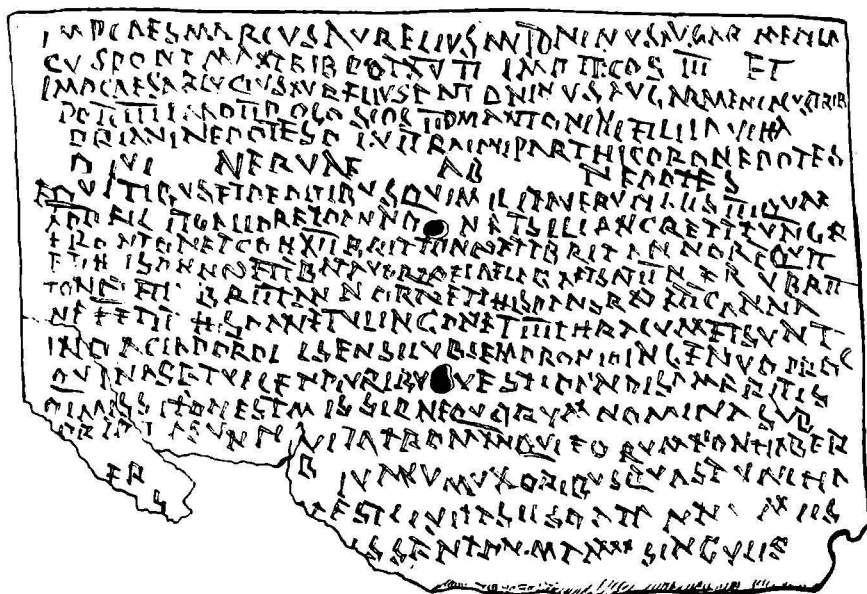
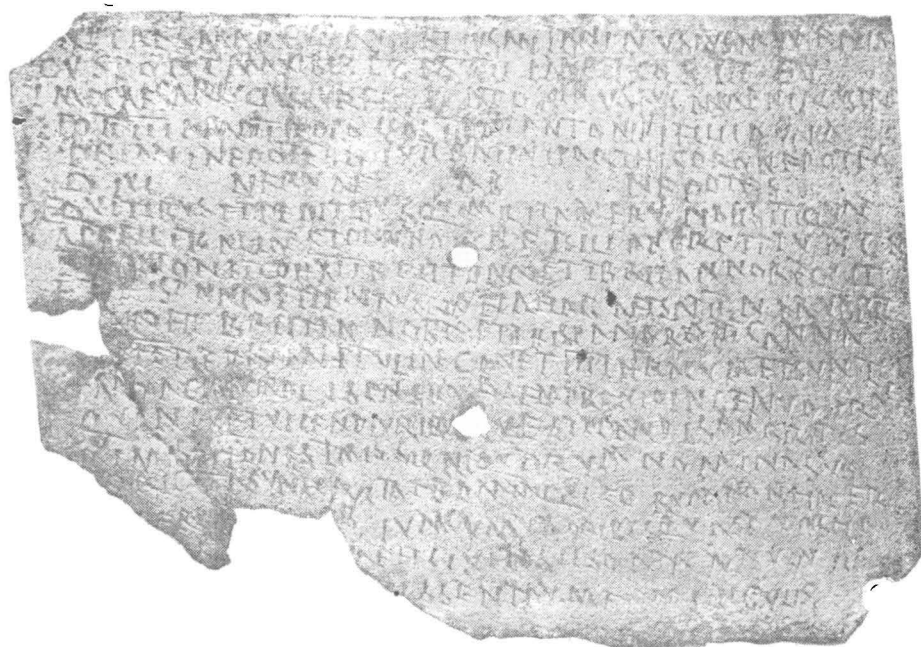


Fig. 12. — Fotografia și desenul tablei I interior.

unile literelor, prescurtărilor etc. Relevăm numai cîteva greșeli mai grave în exemplarul interior al diplomei de la Gilău. În rîndul 3, numele împăratului *Lucius Aurelius Verus* e scris « Lucius Aurelius Antoninus », evident prin confuzia explicabilă a gravorului ori a unui copist, cu numele împăratului precedent Marcus Aurelius Antoninus, iar

nu ca o atestare epigrafică autentică a numelui « Antoninus » menționat, tot prin confuzie, în unele izvoare literare¹; r. 9 cohors *I. Britton*, e scrisă « Britton » fără cifra I; r. 10 HISPNN; cohors *I Aelia Gaesatorum* e scris « AELA GAETSAT(orum) »; r. 11 BRITTANNOR; r. 12 cohors *VI Thracum* e scris « III THRACVM »; r. 14

pluribusve e scris « PLVRIBVVE »; semnul pentru « miliaria » este o dată în forma de 8 culcat (r. 10 Batavorum), altă dată ca un S culcat. Asemenea greșeli arată superficialitatea cu care era incizat textul decretului pe paginile interioare, în diploma de la Gilău fiind în adevăr cazul unui lucru de mîntuială. Deosebirile între textul interior și cel exterior fiind ușor de sesizat din simpla lor alăturare, nu mai este necesar a le releva și insista asupra lor.

Textul diplomei de la Gilău, prin faptul că este păstrat întreg, prezintă o formă completă a decretului imperial și a situației trupelor din Dacia Porolissensis în anul 164, aducînd (cu foarte mici excepții) o confirmare deplină a ipotezelor și întregirilor lui Nesselhauf (C. I.L., XVI, 110) și Detschew (la dipl.

Palatovo, « Klio », XXX)², respectiv cîteva mici corectări, pe care le vom releva la locul lor, observînd totodată că excelenta publicație a savantului bulgar ne-a servit ca un prețios fir conducător, înlesnindu-ne cercetarea în problema corpurilor de trupă.

Extrinsicus tabella I

1. IMP(erator) CAESAR MARCVS AVRELI[us Antoninus]
AVG(ustus) ARMENIACVS PONTIF(ex) MA[X(imus)tri-]
BVNIC(ia) POT(estate) XVIII IMP(erator) II C[o(n)s(ul) III et]
IMP(erator)CAESAR LVCIVS AVRELIVS VER[us aug(ustus) Ar-]
5. MENIACVS TRIB(unicia) POTEST(ate) IIII IMP(erator) II PRO[co(n)s(ul)]
II DIVI ANTONINI FIL(i) DIVI HADRIAN(i) NEP[otes]
DIVI TRAIANI PARTHICI PRONEPO[Tes]
DIVI NERVAE AB NEPOT(es)
EQVITIBVS ET PEDITIBVS QVI MILITAVER(unt) IN
10. ALIS TRIBVS QVAE APPELL(antur) II GALLOR(um) ET PANN(oniorum)
ET SILIAN(a) C(ivium) R(omanorum) ET I TVNGR(orum) FRONT(oniana) ET COHORTIB(us)
DECEM ET DVAB(us) I BRITTON(um mil.) ET I BRITANN(orum)
EQVIT(ata) ET I HISPAN(orum mil.) ET I BATAVOR(um mil.) ET I AELIA
GAESAT(orum) ET II NERV(ia) BRITT(onum mil.) ET II BRITANN
15. (mil.) ET I HISPANOR(um mil.) ET I CANNAN(efatium) ET II HISPAN(orum).
ET V LINGON(um) ET VI THRAC(um) ET SVNT IN DACIA
POROLISENSI SVB SEMPRONIO INGENVO PROC(uratore)
QVINIS ET VICENIS PLVRIBVSVE STIPENDIS
EMERITIS DIMISIS HONESTA MISSIONE
20. QVORVM NOMINA SUBSCRIPT(a) SVNT CI
VITAT(em) ROMAN(am) QVI EOR(um) NON HABER(ent) DEDER(unt)
ET CONVB(ium) CVM VXORIB(us) QVAS TVNC HABVISS(ent)

¹ Historia Augusta, Eutropius, Malalas; cf. Stein, « R.E. », III, 1839.

² Pentru diploma de la Palatovo este de semnalat doar în transcrierea lui Detschew, « Klio », XXX, p. 199 omiterea cuvintelor « quas tunc habuissent, cum est civitas is data, aut cum iis », bine întregit de el la p. 189 (probabil greșală de tipar).

CVM EST CIVIT(as) IS DATA AVT CVM IIS QVAS POS
TEA DVXISSENT DVMTAXAT SINGV—

25. LIS A(nte) D(iem) XII K(alendas) AVG(ustas)
TI(berio) HATERIO SATVRNINO Q(uinto) CAECILIO AVITO CO(n)S(ulibus)
ALAE SILIANAE C(ivium) R(omanorum) CVI PRAEEST
[a]VRELIVS ATILIANVS
EXGREGALE
30. ACILIO SABINI F(ilio) DVBITATO CASTR(is)
DESCRIPT(um) ET RECOGNIT(um) EX TABVL(a) AER(ea)¹
QVAE FIXA EST ROMAE IN MVRO
POST TEMPL(um) DIVI AVG(usti) AD MINERVAM.

Intus tabella I

1. IMP(erator) CAE(sar) MARCVS AVRELIVS ANTONINVS AVG(ustus) ARMENIA
CVS PONT(ifex) MAX(imus) TRIB(unicia) POT(estate) XVIII IMP(erator) II CO(n)S(ul) III ET
IMP(erator) CAESAR LVCIVS AVRELIVS ANTONINVS AVG(ustus) ARMENIACVS TRIB(unicia)
PO T(estate) IIII IMP(erator) II PROCO(n)S(ul) CO(n)S(ul) III (?) DIVI ANTONINI FILII DIVI HA
5. DRIANI NEPOTES, DIVI TRAIANI PARTHIC(i) PRONEPOTES
DIVI NERVAE AB NEPOTES
EQVITIBVS ET PEDITIBVS QVI MILITAVERV N ALIS III QVAE
APPELL(antur) II GALLOR(um) ET PANNON(iorum) ET SILIAN(a) C(ivium) R(omanorum) ET I TVNGR(orum)
FRONTON(iana) ET COH(ortibus) XIII BRITTON(um mil.) ET I BRITANNOR(um) EQVIT(ata)
10. ET I HISP(a)NN(orum mil.) ET I BATAVOR(um mil.) ET AEL(i)A GAETSAT(orum) II NERV(ia) BRIT
[to]N(um mil.) ET I BRITTANNOR(um mil.) ET I HISPANOR(um mil.) ET I CANNA
NEF(atium) ET II HISPAN(orum) ET V LINGON(um) ET III THRACVM ET SVNT
IN DACIA POROLISENSI SVB SEMPRONIO INGENVO PROC(uratore).
QVINIS ET VICEN(is) PLVRIBVVE STIPENDIS EMERITIS
15. DIMIS(sis) HONEST(a) MISSIONE QVORVM NOMINA SUB-
[s]CRIPTA SVNT CIVITAT(em) ROMAN(am) QVI EORVM NON HABET R(ent)
[ded]ER(unt) ET CONVBIVM CVM VXORIBVS QVAS TVNC
20. [HA[BUISSENT] CVM EST CIVITAS IIS DATA AVT CVM IIS
[qvas postea] DVXISSENT DVMTAXAT SINGVLIS

Intus tabella II

20. A(nte) D(iem) XII K(alendas) AVG(ustas)
SATVRNINO ET AVITO CO(n)S(ulibus)
[ala]E SILIANAE C(ivium) R(omanorum) CVI PRAEEST
[a] VRELIVS ATILLANVS
EXGREGALE
25. [Acilio] SABINI F(ilio) DVBITATO CASTR(is)
[descrip]T(um) ET RECOGNIT(um) EX TABVLA AEREA
[qua]E FIXA EST ROMAE IN MVRO POST
[rem]PL(um) DIVI AVG(usti) AD MINERVAM.

Extrinsecus tabella II

M SERVILI	GETAE
TI IVLI	FELICIS
[C Bel]LI	VRBANI
[L Pulli]	PRIMI
[L] SENTI	CHRYSOGONI
[C P]OMPONI	STATIANI
[L Pulli]	ZOSIMI.

TRADUCERE

Împăratul caesar Marcus Aurelius Antoninus augustul, biruitorul Armenilor, mare preot în al 18-lea an al puterii sale de tribun², a doua oară aclamat imperator, consul a treia oară și împăratul Caesar Lucius Aurelius Verus augustul, biruitorul Armenilor, în al 4-lea, an al puterii sale de tribun, a doua oară aclamat imperator, proconsul, fii fericitului împărat Antoninus, nepoți ai fericitului împărat Hadrianus, strănepoți ai fericitului împărat Traianus, biruitorul părților,

¹ Această expresie este exact la fel scrisă și în diploma de la Palatovo (cum se vede în fotografie, pl. I din « Klio », XXX), nu « tabula »[c]r(ea) », cum greșit descifrează Detschew p. 188 din cauză că fragmentele diplomei sale sînt prea distanțate în fotografie, nu apropiate cum erau în poziția originală.

² Anul 164 e.n.

răstrănepoți ai fericitului împărat Nerva, călăreților și pedestrașilor care au servit în trei ale¹ și anume: II a gallilor și pannonicilor, Siliana de cetățeni romani și I Frontoniana a tungrilor și în 12 cohorte²: I a brittonilor (cu efectiv) de 1000 (soldați), I a britannilor călăreată, I a hispanilor de 1000, a batavilor de 1000, I Aelia a Gaesatilor, II Nervia a brittonilor de 1000, II Britannica de 1000, I a hispanilor de 1000, I a cananefatilor, II a hispanilor, V a lingonilor și VI a tracilor, — cu garnizoanele în Dacia Porolissensis, sub comanda procuratorului S. mpronius Ingenuus, după un serviciu militar de 25 sau mai mulți ani eliberați din armată, cinstiți cu răsplăți și ale căror nume sînt însemnate mai jos³, le-au dat cetățenia romană și anume celor care n-o aveau încă precum și dreptul de legiuită căsătorie cu soțiile ce aveau atunci cînd li s-a acordat cetățenia sau cu cele pe care le vor fi luat după aceea, dar numai pentru cîte una; la 25 iulie cînd erau consuli Tib. H. terius Satur. inus și Q. Caecilius Avitus pentru ala Siliana de cetățeni romani, comandată de Aurelius Atilianus soldatului A. cilius Dubitatus, fiul lui Sabinus, originar de la castru⁴. (Acest document) este copia controlată după tabla de aramă⁵ pusă la Roma pe zidul dinapoia templului fericitului împărat Augustus, lingă templul Minervei. (Martorii; stampila cu ceară a lui:) M. Servilius Gera, Ti. Iulius Felix, C. Bellius Urbanus, L. Pullius Primus, L. Sentius Chrysogonus, C. Pomponius Statianus (și) L. Pullius Zosimus.

★

Precum se poate observa din compararea textului de mai sus cu partea conservată (resp. întregită de Detschew) din diploma de la Palatovo (« Klio », XXX, 187—9) cele două copii sînt, cu excepția unității, comandantului și ostașului titular al « livretului » — identice, prezentînd o serie de trăsături comune nu numai în elementele de ordin general; dar o comparare mai amănunțită nu este necesară, căci o poate face oricine examinează mai în deaproape cele două documente. Observațiile speciale cu privire la diploma Gilău sînt expuse pe scurt mai jos.

Data diplomei: « a'nte d(iem) XII K(alendas) Aug(ustas), Tib(erio) Haterio Saturnino — Q(uinto) Caecilio Avito co(n)s(ulibus) » și « tribunicia potestas XVIII » a împăratului Marcus Aurelius corespunde lui 20 iulie 164, cum a demonstrat Detschew, care a arătat că cei doi consuli din diplomă sînt « consules suffecti » din anul 164.

Corpurile de trupă sînt aceleași, în aceeași ordine ca cele din diploma-soră de la Palatovo; pentru fiecare unitate vezi lucrările lui D. Detschew⁶ și W. Wagner⁷, unde fiind adunat tot materialul documentar și bibliografic asupra lor, nu mai este necesară decît o simplă înșirare cu mici observații de amănunt și puține rectificări.

Ala e în număr de 3: (1) *II Gallorum et Pannoniorum* cu loc de staționare necunoscut; e nelămurit de asemenea raportul (identitatea?) cu ala II Pannoniorum care se afla tot în Dacia Porolissensis, la Gherla (Wagner, 60—62), menționată ca « ala Pannonior(um) veterana » în diploma din 2 iulie 110 (« Dacia », VII—VIII, 1937—40, 333—5); (2) *ala Viliana C(ivium) R(omanorum)* de la Gilău (v. mai jos, p. 711); (3) *ala Tunerorum Fronton(iana)*, cu castrul la Ilieșua (lingă Someșul Mare),

Cohortes 12: (1) *co(h)rs Britton(um) miliaria*; la fel trebuie întregit în dipl. Palatovo, nu [I U(p)ia) Britton], cum (prin analogie cu dipl. C.I.L. XVI, 110) citește Detschew (« Klio », XXX, 193), căci înainte de semnul ∞ (miliaria) este loc numai pentru șase litere, deci « I BRITT » (nu « I VLP BRITT »). Pentru această unitate, în afară de Wagner, 106, cf. Daicovicu, « Dacia », VII—VIII, 331—3; A. Degrassi, « Epigraphica », (Milano), IV, 1942, 154—6, A. Radnóti « *AErt* » 1944—5, 150—1.

(2) *co(h)rs I Britann(ica) equit(ata)*, scrisă în exemplarul interior *I Britannor(um) equit.*, este coh. *I Brittonum miliaria civium Romanorum equitata*, cu garnizoana la Căseii (Someș, nord de Dej); Wagner 104—5, la care se adaugă epitaful unui veteran ex centurione din Apulum Alba-Iulia (Daicovicu, în « Dacia », VII—VIII, 307—8).

(3) *co(h)rs I Hispanorum miliaria* apare în aceeași formă la locul 8 *Hispanor.* ∞; trebuie să fie o greșeală de incizare în livretul de la Gilău, căci în locul 8 fiind *I Hisp.* ∞ în diploma Palatovo, e firesc a admite că în același loc să fie la Gilău *I. Hisp.* ∞, încît în locul 3 este *I Hisp.* [P.F.] (Wagner, 146—7) deși în dipl. din a. 159 (CIL, XVI, 110) este la acest loc *I Flavia Ulpia Hispanorum* ∞ (Detschew, Klio, XXX, 194).

(4) *co(h)rs I Batavor(um) miliaria* a staționat în Dacia de Nord, probabil la Romita (Sălaj, r. Zalău, C.I.L., III, 839, 841) și Turda (P.C.I.L. III, 13 760, 13 766—7; la date necunoscute, înainte de a. 166); ea s-a aflat în Dacia de la înce-

¹ Ala ar echivala cu un divizion de cavalerie de azi.

² Cohors ar echivala cu un batalion de infanterie.

³ Într-un tabel deosebit al tuturor ostașilor din « contingentul » lăsat la vatră în acest an (la această dată).

⁴ Născut lingă castrul (cazarmă-cetate) al unității sale, la Gilău (v. mai jos, p. 712).

⁵ Tablă (table) de aramă pe care era cuprins decretul imperial și listele tuturor unităților și ostașilor lăsați la vatră.

⁶ În « Klio », XXX, p. 190—198.

⁷ Dislokation der Auxiliarformationen (1938).

putul ocupației romane, nu în Pannonia, cum greșit presupune Wagner, 93, după faptul că veteranul posesor al diplomei de la Palatovo este de origine azală (din Pannonia).

(5) cohors I *Aelia Gaesatorum* a staționat la Bologa (vest de Cluj, «C.I.L.», III, 7648, 8074, 16 și 26; Cichorius, «R.E.», IV, 286; M. Macrea, ACMI, IV, 1938, 226—8, AISCL., V, 377—8; Wagner, Dislokation, 134—5; Detschew, «Klio» XXX, 196—7; J. Szilágyi, «Közlemények», III, 1943, 95, A-dáciai erődrendszer helyőrségei és a katonai téglabélyege (Dissert. Pannon., II, 21, Budapest, 1946), p. 11.

(6) cohors II *Nervia Brittonum miliaria* e cunoscută în Dacia numai din diploma militară; loc de staționare necunoscut.

(7) cohors II *Britannica miliaria* apare aici singura dată scrisă în exemplarul interior *Britannor(um)*, în alte atestări sub forma *Britann* (Wagner, 110); staționa probabil la Romita, resp. Ilisua.

(8) cohors I *Hispan(orum) miliaria*, cf. nr. 3 (Wagner, 151—2); loc de staționare necunoscut.

(9) cohors I *Cannanef(atium)* cunoscută numai din diplomă.

(10) cohors II *Hispan(orum)* staționa probabil la Bologa, unde s-au găsit cărămizile stampilate cu numele ei (Wagner, 154, Macrea, loc. cit., 223—5).

(11) cohors V *Lingon(um)*, despre care Detschew («Klio», XXX, 197) și Wagner (160) afirmă că ar fi fost alcătuită în timpul lui Hadrian (pe la a. 133/4), e atestată în diploma din anul 110 de la Porolissum și se afla în nordul Daciei încă din timpul războaielor de cucerire, fiind deci constituită în timpul lui Traian sau chiar mai înainte (C. Daicoviciu, Dacia, VII—VIII, 328, 333; J. Szilágyi «Közlemények», III 93, 96, Téglabélyegek, p. 55, pl. XVI, 243: cărămidă cu stampilă).

(12) cohors VI *Thracum equitata* staționa la Unguraș (Rominaș, Magyaregregy, r. Zalău), v. Wagner, 194, Daicoviciu, loc. cit. 336; cărămizi stampilate: Szilágyi Téglabélyegek p. 54.

Guvernatorul Daciei Porolissensis și comandant al trupelor auxiliare din acest district (legiunea V Macedonica nu era în anul 164 în Dacia, adusă abia prin a. 166—7, la Potaissa-Turda), *Sempronius Ingenus* procurator este cunoscut numai din diploma militară; altceva din cariera lui nu se știe¹.

Comandantul alei Siliana, *Aurelius Atilianus* nu pare să fie unul din personajele necunoscute pînă acum; el este foarte probabil identic cu C. Aurelius Atilianus procurator al Daciei Porolis ensis². Dacă această identificare este valabilă, Atilianus a ocupat procuratura, natural, după praefectura alei, deci cam în jurul anului 170.

Ala Siliana civium Romanorum, bis torquata, bis armillata, a staționat tot timpul ocupației romane a Daciei, începînd poate chiar din a. 106, la Gilău, unde s-au aflat majoritatea documentelor sale epigrafice³; un praefectus al unității la începutul sec. II este M. Vetius Latro⁴. În ce privește castrul unității, vezi mai sus, p. 693—695. Așezarea civilă dezvoltată în legătură cu castrul alei Siliana (unde s-a născut Acilius Dubitatus) se întindea în pepiniera actuală a Școlii silvice din Gilău. În vatra și în hotarul satului s-au aflat materiale epigrafice și sculpturale, dintre care numai despre 3 inscripții funerare se știe că au fost găsite pe dealul «Mărtănuș» (Veresmart, la nord de Gilău), unde C. Torma presupunea existența unei cariere romane de piatră⁵ și pe versantul spre valea Căpușului; totalul inscripțiilor de la Gilău este de 7 (6 funerare, 1 votivă): C.I.L., III, 845, 846 = 7650, 847, 847a = 7651, 848, 849, 7801) puse de elemente militare și de aparținătorii lor; o serie de monumente sculpturale de caracter funerar: reliefe în formă de medalion, pereți de aedicula, relief al «Călărețului trac» cu liră, leu funerar (muz. Cluj, I 6908—6912, IN 1322—4), banchet funebru (la biserica rom.-cat. din sat), un urcior de lut (muz. Cluj, 4313); monede în descoperiri izolate și un mare tezaur monetar, 1170 denari din sec. II—III (de la Marcus Aurelius pînă la Philippus Arabs) ascunse într-o grădină din Gilău, a fost descoperit pe la a. 1800⁶.

¹ A. Stein, «R.E.», suppl. VII, 1212; Reichsbeamten von Dacien, Budapest, 1944, p. 37.

² C.I.L., III, 853; Stein, Reichsbeamten, p. 85.

³ Wagner, Dislokation, p. 67—69, la care sînt de adăugat cărămizile cu stampilă publicate de Szilágyi, Téglabélyegek, pl. XIV, 196—9; mai sus, p. 699.

⁴ În «A.Ep.», 1939, p. 81.

⁵ C. Torma, Magyar tudom. akad. évkönyvei, XI, II, 1864, p. 7.

⁶ W. Kubitschek, «Jahrbuch für Altertumskunde», Viena, III, 1909, 123—5; «Mitteilungen d. Numism. Gesellschaft», Viena, VIII, 1910, 129—130; mai sus, p. 687—8.

Soldatul veteran, posesorul livretului militar de la Gilău, poartă nume și indicația originii, interesante pentru situația sa juridică și chiar etnică: *Acilius Dubitatus*, fiul lui *Sabinus*, castris («de la castru»). Numele de factură romană (fără indicarea praenomen-ului, care de altfel nu este indicat nici pentru guvernatorul Daciei Porolissensis, Sempronius Ingenuus și se pare nici pentru comandantul alei Siliana, Aurelius Atilianus) arată că purtătorul lui are o situație juridică deosebită: considerînd că — precum se admite — soldații cu nume romane din «auxilia» se bucurau înainte de «liberare» de dreptul latin (*jus Latii*) sau chiar de cel roman (*jus Romanum*)¹ ca și faptul că ala Siliana purta epitetul *civium Romanorum*, este foarte probabil că ostașul din această unitate, *Acilius Dubitatus* (*nomen gentile* și *cognomen*), avea cetățenia romană obținută fie în timpul serviciului militar, înainte de 21 iulie 164, fie ca moștenire de la tatăl său, «romanul» *Sabinus*, foarte probabil soldat și acesta (sigur de origine provincială, peregrină) din aceeași unitate de cavalerie. *Acilius Dubitatus* din «castr(is)» s-a născut în preajma anului 120, probabil chiar în «canabele» (mica așezare civilă) a unității² în care și-a făcut serviciul militar timp de 25 de ani. Ținînd seamă de realitățile populare locale, nu este de loc neverosimilă presupunerea că mama lui *Acilius Dubitatus* să fi fost o localnică de origine dacică, tatăl lui fiind (ca militar) foarte probabil din altă provincie, din Moesia ori Pannonia, unde staționase ala Siliana pînă la începutul secolului al II-lea e.n. Caracteristic, în orice caz, pentru legăturile strînse dintre veterani și unitățile în care serviseră este faptul că *Acilius Dubitatus* s-a stabilit la Gilău ori că se afla încă în serviciu activ, la castru, în ziua cînd și-a pierdut «livretul militar», descoperit de norocoșii arheologi clujeni în interiorul lagărului; prezența acestui valoros document chiar în castrul unității respective are desigur o semnificație deosebită, pe care noi nu o cunoaștem, stînd probabil în legătură cu evenimentele intervenite în anii următori: războaiele marcomanice și zgduirile prin care a trecut Dacia carpatică, mai ales zona ei de nord, în cursul anilor 166—7 e.n.

Martorii diplomei de la Gilău sînt cunoscuți exact în aceeași ordine în diploma din 18 februarie anul 165, dovadă că aceeași grupă de autentificatori ai copiilor date veteranelor au funcționat ca atari în cursul anilor 164 și 165. Este neîndoielnic că tot ei figurau și pe diploma de la Palatovo (a ostașului din cohors I Batavorum miliaria) din care s-a pierdut tăblița II ce conținea numele și peceteile personale ale martorilor.

Diplomele militare găsite în Dacia (Ardeal, Banat, Oltenia), în număr de 15 (inclusiv fragmentele) sînt (în ordinea lor cronologică):

1. C.I.L., XVI, 33 (a. 86), găsită la Turea (nord-vest de Cluj); un fragment mai există în muz. Aiud.
2. C.I.L., XVI, 37 (a. 92), Brețcu (r. Tg. Săcuesc; descoperit în secolul XVI).
3. «Dacia», VII-VIII, 1937—40, 330—1 (a. 106) Porolissum-Moigrad (r. Zalău); muz. Cluj.
4. «Dacia», VII—VIII, 333—4 (a. 110), Porolissum; muz. Cluj.
5. C.I.L., XVI, 68 (a. 120), Porolissum; un fragment în muz. Cluj, altul în muz. Seghedin (Ungaria).
6. «Studii și cercetări de istorie veche», IV/3—4, 1953, 541—3 (a. 120), Cășeu (r. Dej); azi probabil la Roma.
7. «Dacia», XI—XII, 1945—7, 273—4 (a. 121), probabil din Oltenia (fragment); muz. București.
8. Fragment inedit (a. 122/3 — 138?), din Apulum Alba-Iulia; muz. Alba-Iulia.
9. C. I. L., XVI, 75 (a. 129), Oltenia; muz. Saint Germain (Franța).
10. Fragment inedit (a. 122 — 139); din Apulum; muz. Alba-Iulia.
11. C.I.L., XVI, 107 (a. 157), Tibiscum-Jupa (r. Caransebeș); muz. Budapest.
12. C.I.L., XVI, 108 (a. 158), Cristești (r. Tg. Mureș); muz. Budapest.

¹ Vezi discuția mai pe larg: T. Nagy, «A. Ért.», 81, 1954, p. 27—28, în legătură cu diploma, dată «Octavio Q (uinti) f(ilio) Vi[itali?]] din a. 139; în legătură cu diploma de la Tokod (Komárom), Radnóti—Barkóczi, n «Acta archaeologica» (Budapest) I, 1951, p. 197 observă: «full roman name O. Petilius C(ai) f(ilius) Vindex—is an unusual phenomenon among dismissed auxiliarii».

² Cf. E. Ritterling, «A. Ért.», XL, 1923—6, 85, 293. Pentru originea «castris» mai există două exemple sigure C.I.L., XVI, 128 (a. 178): Valerio Valeri f(ilio) Valenti castr., «J.Ö.A.I.», XXXI, 1939, Bbl. 150 = «A. Ep.», 1939, 125 (fragment) . . . castr., ca și unul dubios C.I.L., XVI, 91 (a. 139/45). C.I.L., XVI, p. 120.

13. C.I.L., XVI, 110 (a. 159), Domaşnea (r. Almaş, reg. Timișoara); Kunsthistor. Museum Wien.
14. C.I.L., XVI, 114 (a. 138—161), Răcari (r. Filiași, reg. Craiova); muz. București.
15. Diploma de la Gilău (a. 164), mai sus, p. 703—712; muz. Cluj.

Diplomele aflate în a f a r a D a c i e i, acordate unor soldați din trupele acestei provincii, soldați care după împlinirea stagiului militar în Dacia se pare că s-au transferat și stabilit definitiv în provinciile vecine (Pannonia, Moesia, Tracia) unde le-au rămas, pierdute poate de erezii lor, «livretele militare» și de cetățenie:

1. C.I.L., XVI, 57 (a. 110), Ungaria.
2. C. I. L., XVI, 90 (a. 144), Nova Zagora (Bulgaria); muz. Stara Zagora.
3. «Klio», XXX, 1937, 186—9 (a. 164), Palatovo (Bulgariade sud-vest); muz. Plovdiv; cf. mai sus p. 703, 708—710—711.

Nu cunoaștem *numărul total* al diplomelor militare romane descoperite până acum, din cauza lipsei de informații complete privind teritoriile fostului imperiu roman. La 1939, eruditul bulgar D. Tsontschew¹ numără 160 (din care 157 publicate în 1936, în C.I.L. XVI); de atunci ele au sporit, ajungând — pe cât putem aprecia — la cifra de 180. Informații sigure avem numai din România, Ungaria și Bulgaria. Din Dacia (România) avem 7 noi diplome (resp. fragmente), mai sus, p. 712—3, nr. 3, 4, 6, 7, 8, 10 și 15; din Bulgaria 3², din Ungaria 5³. Din provinciile apusene se citează: 1) o diplomă din Chaurce⁴, 2) fragment din Mauten pe Dunăre⁵, 3) fragment din Banasa⁶, două fragmente din Raetia⁷. Numărul diplomelor din provinciile apusene, Africa și Asia apuseană, publicate până acum, este însă mai mare, dar n-avem alte informații asupra lor.

PRESCURTĂRI BIBLIOGRAFICE

- A.C.M.I. = Anuarul Comisiei Mon. Istorice, Cluj.
 «A.Ep.» = Année épigraphique (supliment la «Revue archéologique», Paris).
 «A.Ért», = Archaeologiai Értesítő (Budapest).
 A.I.S.Cl. = Anuarul Inst. de studii clasice, Cluj.
 A.V.S.L. = Archiv des Vereins für siebenbürgische Landeskunde
 «B.I.A.B.» = Bulletin (Izvestiia) de l'Institut archéol. bulgare (Sofia).
 C.I.L. = Corpus Inscriptionum Latinarum (Berlin).
 «Dolg.» = Dolgozatok.
 «E.D.R.» = Ephemeris Daco-Romana.
 «J.Ö.A.I.» = Jahreshefte des österr. arch. Instituts (Viena).
 Közl. = Közlemények, Cluj-Kolozsvár
 RE = Realencyclopädie der classischen Altertumswissenschaft (Stuttgart).
 «V.D.I.» = Vestnik drevnei istorii.

¹ «J.Ö.A.I.», XXXI, 1939, Bbl., 139.

² Journal of Roman Studies, XXIX, 1939, 28—29 («A. Ep.», 1939, 126; a. 88 c.n.); «B.I.A.B.», XV, 1946, 86—93 (a. 82); «Bulletin soc. arch. Staline» (Varna), IX, 1953, 61—68 (Anton. Pius).

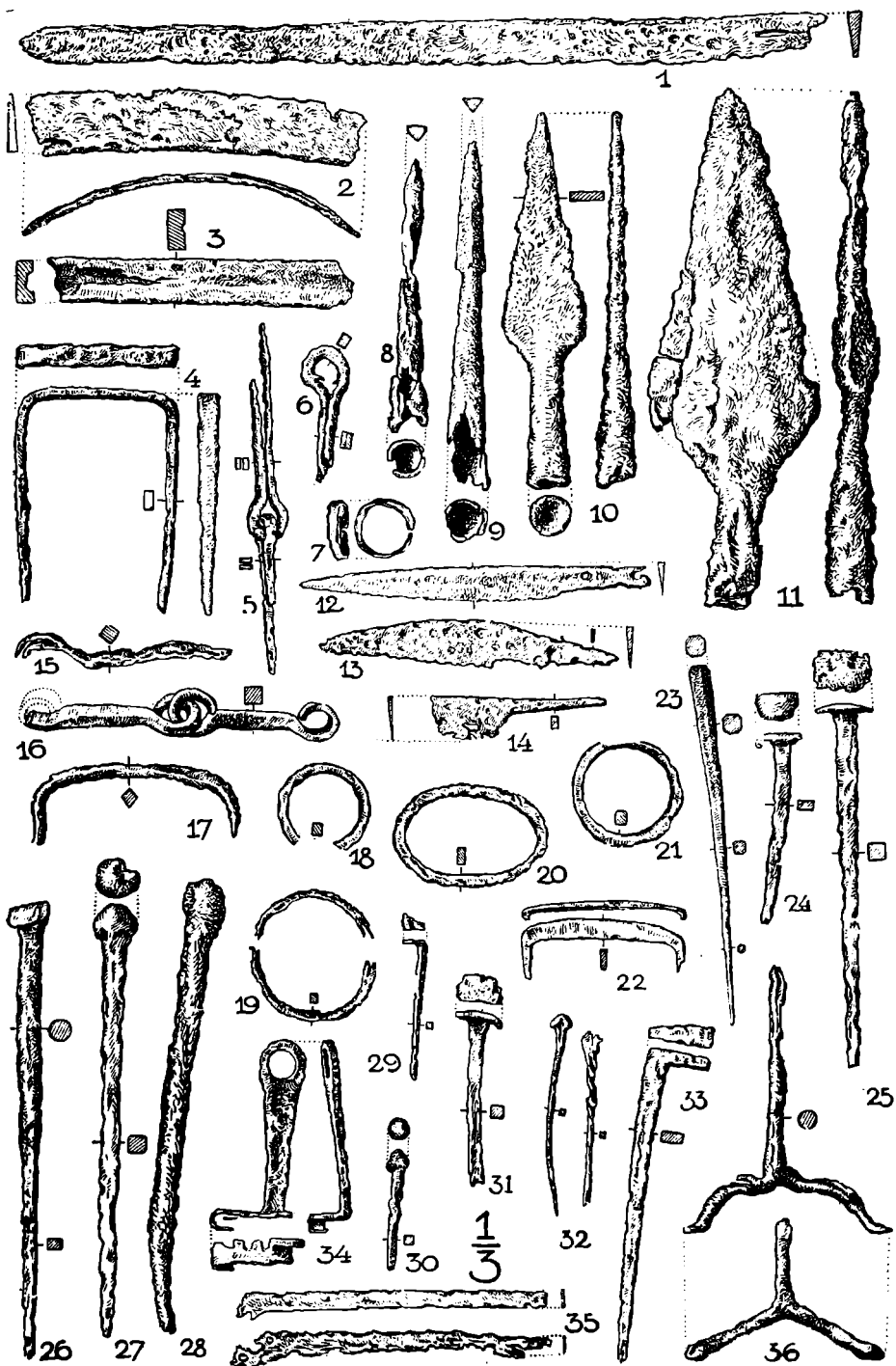
³ Acta arch. I, 1951, 192 (a. 110); «A. Ért», 1954, 10 (a. 139); Magyar múzeum, 1946, 57—66 (a. 146); A. Ért, 1944—5, 198—200, pl. LXXXV—LXXXVIII (a. 148); «A.Ért», 1943, 100 (a. 148).

⁴ «Rev. Arch.», 1953, p. 68.

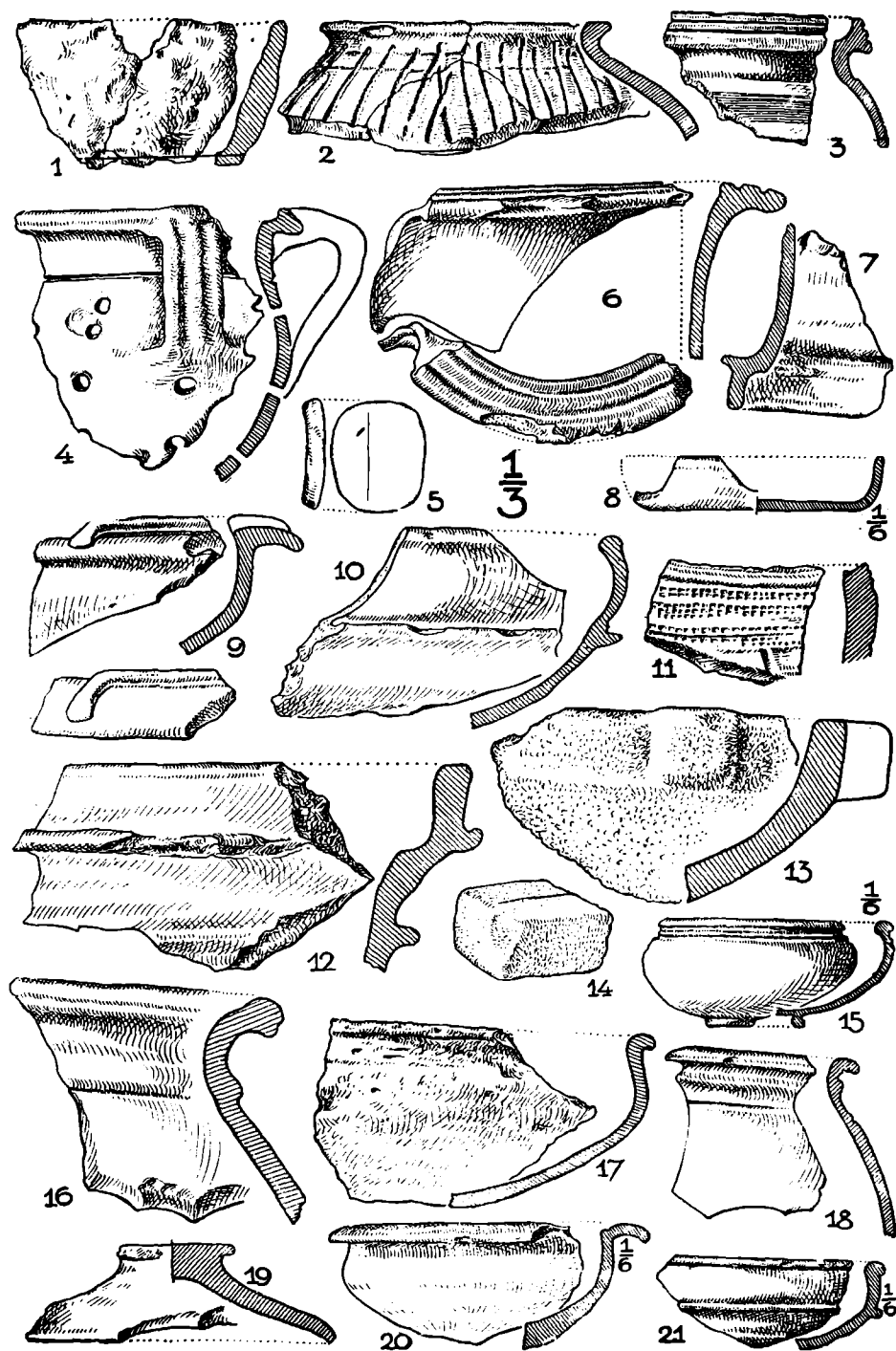
⁵ «J.Ö.A.I.», XXXIX, 1952, Bbl., p. 85.

⁶ «A.Ep.», 1949, 73 (citată în «A. Ért», 1954, 10—12).

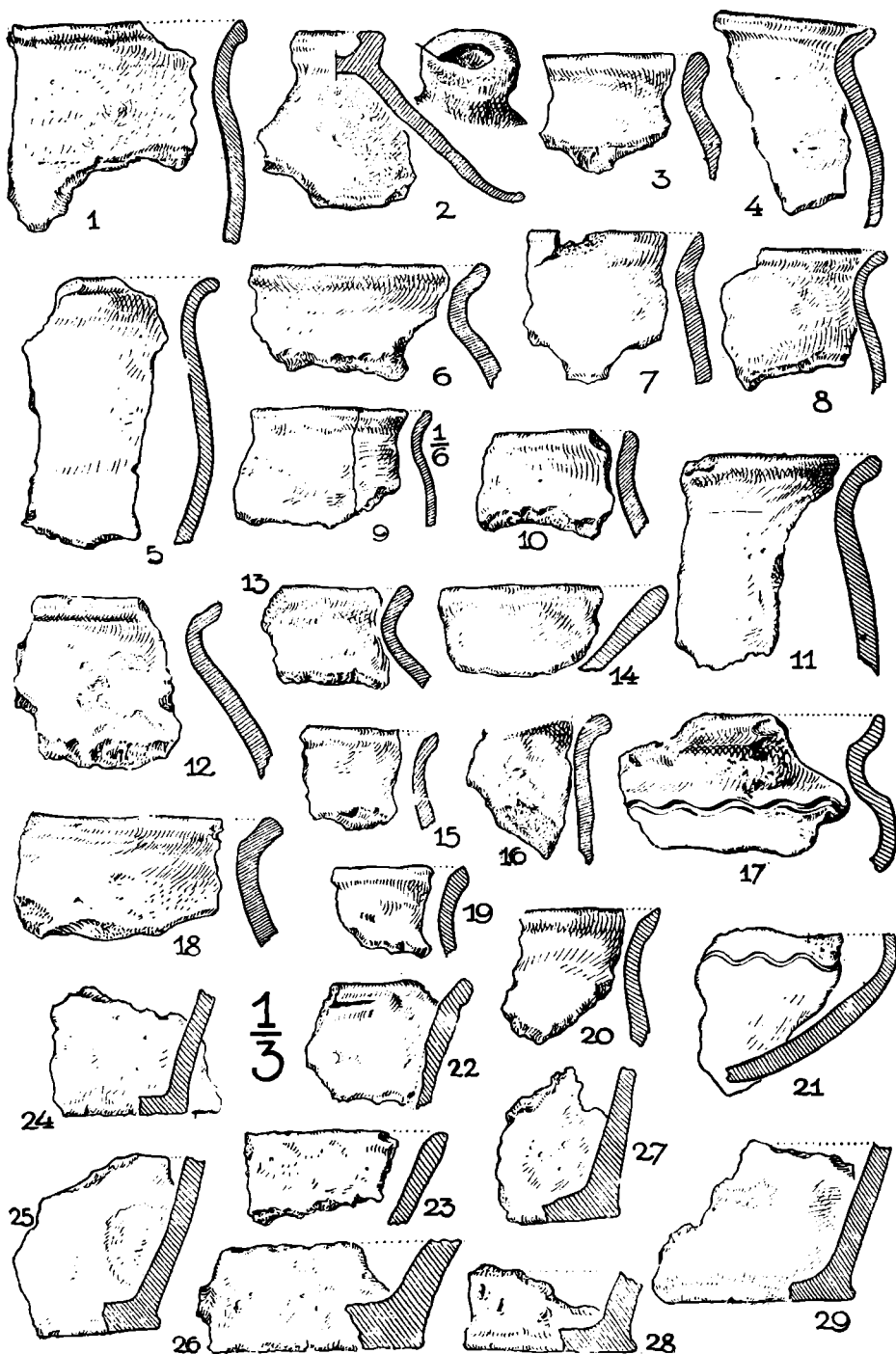
⁷ Germania, 30, 1952, 338—348 (sec. II); «Archaeologische rozhledy», Praga, VI, 1954, p. 556).



Pl. I. + Obiecte de fier.



Pl. II. — Ceramică romană.



Pl. III. — Ceramică preteudală.